

ПЛАШТАНИЦА СРПСКОГ КРАЉА СТЕФАНА УРОША II МИЛУТИНА

У црквеним везеним тканинама плаштанице заузимају значајно место. Оне симболизују првобитну плаштаницу - платно (илитон), у које су Јосиф из Ариматеја и Никодим обавили Христово тело приликом скидања са крста и сахране (Јеванђеље св. Матеја 27, 59; Јеванђеље св. Марка 15, 46; Јеванђеље св. Луке 23, 53 и Јеванђеље св. Јована 19, 40).

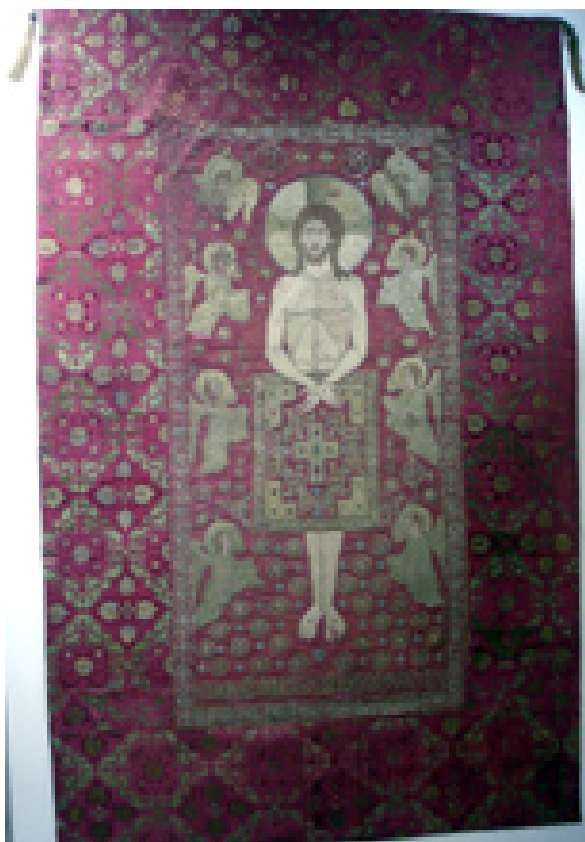
Пошто се тумачењем богуслужења изједначавају гроб Господњи и часни престо, плаштаница се користи као горњи покров на часном престолу приликом сваке литургије. Одвија се пре почетка евхаристије. Плаштаницу на часном престолу први пут помиње св. Исидор Пелусиот, који је умро око 440. године. Првобитно значење плаштанице - илитона постепено преузима воздух, трећи највећи покров на литургији (изнад дискаса и путира), док илитон добија споредну улогу пелене. Процес трансформације је трајао око 1000 година. У време Симеона Солунског (умро 1429.) улогу илитона дефинитивно преузима воздух, док се значење плаштанице од IV века, увођењем ношења плаштанице на Велику Суботу, постепено мења, све до XVI и VII века, када је обред развијен и прихваћен. У том периоду се плаштаница претвара у симбол плаштанице Великога Петка и Велике Суботе. Као прекретница сматра се плаштаница јерођакона Макарија, па се стога све плаштанице пре ње називају старе плаштанице - воздуси, а плаштанице након тога плаштанице Великога Петка.

Док је од предмета византијског веза мало сачувано, Срби су сачували релативно велики број предмета средњовековног црквеног веза, иако се зна да се према манастирским обичајима свето миро кувало на ватри старих тканина.¹ Сачувани су углавном у ризницама српских манастира, црквама и у музејима.

Плаштаница српског краља Стефана Уроша II Милутина (1282 - 1321) сврстава се у такозване старе ретко сачуване плаштанице. Експонат од изузетног значаја датиран је у време између 1310 и 1318. године (снимак бр.1).²

¹ Б. Радојковић, *Монографија Манастир Хиландар*, погл. Ризница, Београд 1998, 341

² Експонат се налази у Музеју Српске Православне цркве у Београду, ин. бр. 4660



Снимак бр.1: Плаштаница српског краља Стефана Уроша II Милутина - након третмана.³

Photo 1: Epitaphios of the Serbian king Stefan Uroš II Milutin - after the treatment

експонатата пришивене су две кићанке, по једна са сваке стране. Експонат је подшивен тканином браон боје.

На плаштаници српског краља Стефана Уроша II Милутина је лик Христа, за разлику од приказа са стране на другим плаштаницама, приказан фронтално. Лик Христа заузима централну позицију композиције. Композицију допуњују ликови серафима, извезени по један са обе стране Христове главе и по три анђела са обе стране Христовог тела. Присуство ликова серафима и анђела, који му кличу: “агиос” доприноси химничном карактеру призора.

³ Сви снимци и цртежи у овоме раду су рад и власништво аутора текста

⁴ Migeon, *Tehnike vizantiskog veza*, p. 113; Н. Шебельская, *Матералы и технические приемы а древне русском шитье*, Зборник центральных государственных реставрационных мастерских, Москва 1926, 113-124

⁵ Л. Мирковић, *Црквени уметнички вез*, Музеј СПЦ, Београд 1940, 15

Српске везиње су се у црквеној уметности углавном ослањале на византијску уметност и византијске везиље.

У техникама средњовековног црквеног веза⁴ углавном су се као основа користиле једнобојне тканине, обично црвене боје да се вез боље истакне, па је и Плаштаница краља Милутина израђена у златовезу на свиленој тканини црвене боје. За вез се користио разнобојан свилен конац и најчешће посребрена или позлаћена жица, док су се сребрна или златна жица користиле само изузетно. На средњовековним везовима лице, инкарнат, коса и ситни орнаментални додаци рађени су свиленим концем, а одело и остало уобичајено металном жицом.

Плаштаница величине око 143 x 71,5 цм састављена је од две вертикалне траке ширине 59,5 и 12 цм (уча трака уз десну ивицу плаштанице је из два дела), уоквирен је тканином каснијег датума, па стога укупна величина експоната износи 204 x 133 цм. Величина експоната се само делимично слаже са подацима, које наводи Лазар Мирковић (210 x 132 цм).⁵ Рам од тканине каснијег датума састављен је од 6 делова: две хоризонталне и две вертикалне траке, које су удоњем делу продужене за око 10 цм. У горњим угловима



Снимак бр.2: Део натписа - детаљ

Photo 2: Fragment of the inscription - a detail

Празнине у композицији попуњене су звездама и крстовима у круговима и ситним цветовима.

Плаштаница је обрубљена око 5 цм широком траком са извезеним биљним орнаментом. Испреплетене гранчице винове лозе формирају розете у којима се налазе крстови.

Основа плаштанице је свилена тканина црвене боје у кепер везу са бројем, густине ткања 55/35 конца /1 м⁻¹.

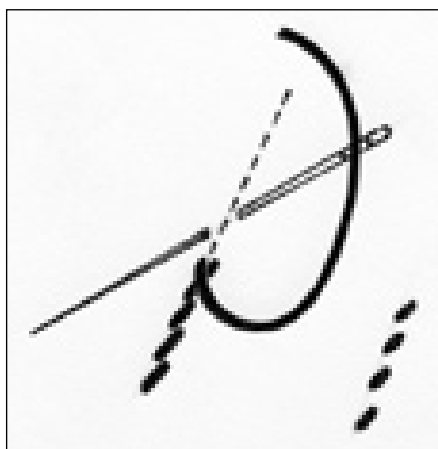
Вез је израђен сребрном и златном срмом и свиленим концем зелене, плаве и црвене боје, ликови и тела извезени су свиленим концем сличним боји инкарната, а коса свилом светло браон боје, са цртежом праменова у беж боји.

Текстови, орнаменти, ореоли, крила и одежде серафима и анђела који се налазе на плаштаници извезени су златном и сребрном срмом.

Крило Христа прекрива четвртаст покривач, украшен крстом у средини и са извезеним биљним орнаментом који уоквирује покров. Поље црвене боје у облику проширеног крста око централног крста од срме, попуњено је преплетом винове лозе, која формира розете са крстовима у средини (укупно 10). Углови око већег црвеног крста попуњени су срмом.

Плаштаница српског краља Стефана Уроша II Милутина се од других плаштаница издваја и својим егзактним танким цртежом извезеним свилом у боји.

Сем натписа “Исус Христус” изнад главе Христове, и “агиос” код главе шесторо анђела, на дну плаштанице, испод ногу Христа, целом ширином

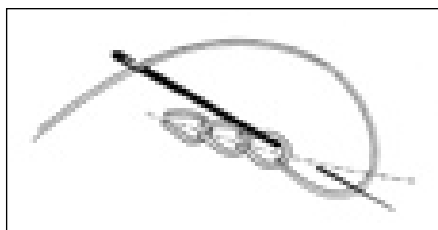


Цртеж бр. 1:

Drawing 1

плаштанице извезен је натпис који у преводу гласи: “Христе помианије душа раба својего Милутина Угљеша”. Типографски посматрано натпис, који није румунског порекла, не може да буде старији од XIII века, што указује на српског краља Стефана Уроша II Милутина (снимак бр.2).

У наизглед богатом везу коришћено је осам различитих бодова. За контуру коришћен је „вез по писму“ (бод за иглу, овијенац). Код тог веза игла се за сваки следећи бод увлачи за половину дужине бода испред претходног. Овијенац се уобичајено везе са леве на десну страну (цртеж бр. 2).



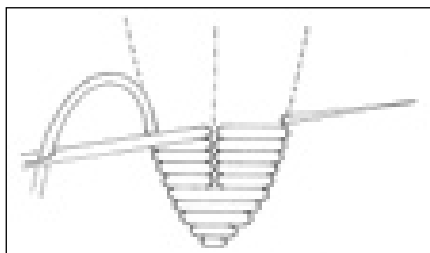
Цртеж бр. 2: Вез „вез по писму“

Drawing 2: Stem stitch needlework „by drawing“

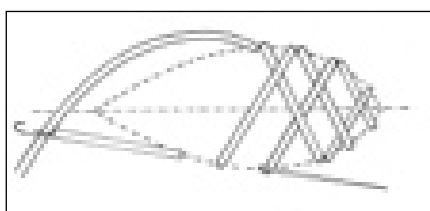
На плаштаници је у различите сврхе врло често коришћен бод “ланчанац”. Тим везом је везена Христова коса наизменично са свиленим концем светло браон и беж боје, како би се добио утисак праменова. Христов ореол је такође окружен тродуплим ланчанцем у две различите боје, да би се оштрије одвојио од позадине. Тим везом извезен је и цртеж перја по крилима и цртеж набора по одежди серафима и анђела, као и цртеж у склопу орнамената. Ланчанац је коришћен чак за попуњавање ситнијих површина у склопу орнамената. Бод је приказан на цртежу бр. 3.

Звезде на позадини извезени су правоугаоном варијантом „рибље кости“. У врху мотива извезена су 3-4 равна бода, а затим се раде бодови наизменично на обе стране осе мотива. Могу се користити наизменично две игле, па се тако може истовремено радити у више боја. (цртеж бр. 4).

Цртеж бр.3: Бод
Drawing 3: Chain stitch embroidery
“Ланчанац”

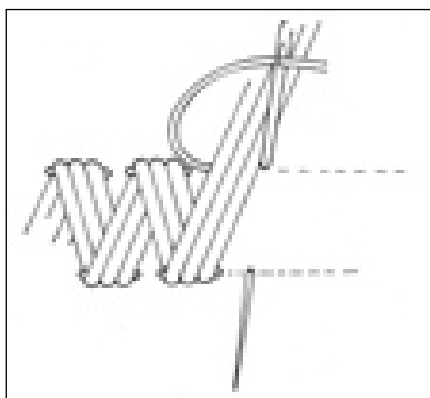


Цртеж бр. 4: Варијанта веза
„рибља кост“
Drawing 4: A variant of fishbone stitch embroidery



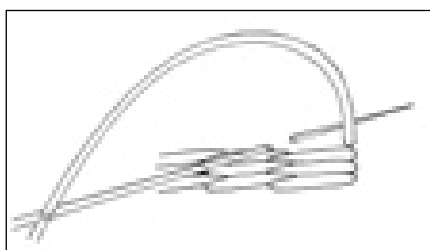
За вез цветова коришћен је сенчени бод. Сенчени бод се ради са налицја у облику растегнуте покрстице (цртеж бр. 5)

Цртеж бр.5: “Сенчени бод”
Drawing 5: „Shaded stitch“ embroidery

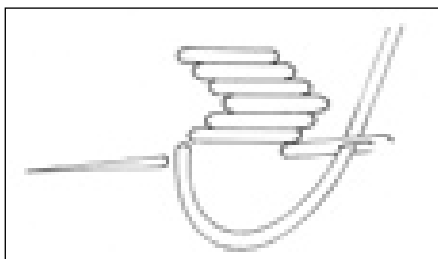


За слова, кругове око натписа и биљни орнамент коришћен је равни бод од ланеног конца, који прати цртеж на подлози и служи као јастуче, да би златовез био рељефнији. Преко испружених ланених нити јастучета под правим углом положене су металне нити, у снопу по две или три или, једна уз другу. Сваки сноп прошивен је врло јаким концем са кратким бодом, наизменично са једне и друге стране. Рељефни златовез приказан је на цртежу бр. 6.

Цртеж бр. 6: „Рељефни златовез“
Drawing 6: „Stumpwork“ embroidery in gold thread



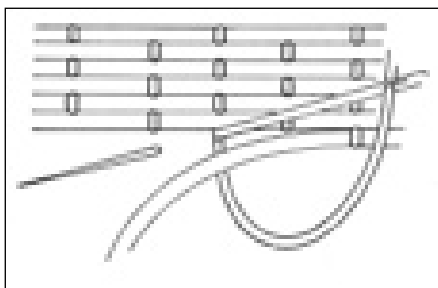
За везење инкарната коришћен је „бод за попуњавање“. Бод се користи за попуњавање већих површина. Код тог бода нит се прабаца на лице тканине и пружи по ширини мотива. Игла се окрене према почетку бода и уради кратек бод. Поступак се понавља. Бодови су низани један уз други и равномерно затезани. Важно је да бодови нису сувише дуги, како се вез не би олабавио. Препоручљиво је мењати правац веза, како би вез изгледао богатији. (цртеж бр. 7).



Цртеж бр.7: Вез „бод за попуњавање“

Drawing 7: Needlework in „satin stitch“

Седми коришћени вез је „плосни вез бројем“. Тим везом у различитим варијантама везена су крила анђела, као и ореоли. На плаштаници се плосни вез бројем појављује у облику једно или више жичаног кепер и ломљеног кепер веза (цртеж бр. 8).



Цртеж бр.8: „Плосни вез бројем“

Drawing 8: Counted-thread flat embroidery

На пољима већих димензија, као што су површина крила серафима и одећа, извезени су уздигнутим пришивањем, које је поготово погодно за рад металним нитима. На позадини мотива извезеног плосним бодом рађени су причврсни бодови у правилним размацима. Металне нити су, појединачно или у снопу, кратким бодовима причвршћене на подлогу у правилним размацима (бројем), како предуги бодови не би олабавили. Причвршћене су танким свиленим концем примерене боје. Променом правца металних нити, дистанце кратких бодова и броја, добијена је разноликост појединачних поља веза (цртеж бр.9).

Експонат је био раније већ третиран најманје 7 пута (пронађени су разнобојни шавови концима разне дебљине на истим спојевима). Током задњег третмана комплетан експонат је био подлепљен синтетским адхезивним средством на неткану тканину роза боје (снимци бр.3 и 4).

Везиво је било нанесено у дебљем слоју, па је стога пробило на лице експоната и тканине рама (снимци бр. 5, 6 и 7).

Експес адхезива на лицу експоната нарочито је приметан на споју оригинала са рамом уз целу дужину шава. Тканина оригиналног дела плаштанице, током поменутог третмана се наборала по целој површини, што је резултат скупљања новог носача и адхезива или је тканина била подлепљена у набораном стању, уз напомену да нови носач, који је затегнут, нема особине скупљања (снимци бр. 8 и 9).

Експонат је подђивен на механички јако оштећену тканину браон боје, која је такође подлепљена на нови носач. Поменута браон тканина је новијег датума и није саставни део плаштанице (снимци бр. 10 и 11).

Експонат је у целини прљав. Прљавштина органског и аорганског порекла је фиксирана на тканину експоната поменутиим синтетским адхезивом. Експонат пре подлепљивања није био довољно очишћен, па тканина делује као да је од папира. Тканина оригинала је механички оштећена по целој површини. Тканина рама је пре подлепљивања на више места крплјена закрпама различитог порекла (од платна до штраса - укупно 7 закрпа) (снимци бр. 12, 13 и 14).

Експонат је био након подлепљивања пресавијен три пута по вертикали и исто толико пута по хоризонтали. На местима прелома створена су оштећења тканина свих слојева.

Кићенке каснијег датума су механички јако оштећене, а метални филигрански украси на њима су кородирани (снимак бр.15).

Након документације и фотодокументације затченог стања експоната и анализа отпорности бојила тканине на воду и на неутрална средства за прање, отпорности бојила и тканине на органска отапала, топивост нечистоћа



Снимак бр.3: Плашћеница српског краља Стефана Уроша II Милутићина - пре шрејмана

Photo 3: Epitaphios of the Serbian king Stefan Uroš II Milutin - before the treatment



Снимак бр.3: Плашћеница српског краља Стефана Уроша II Милутина - пре њрејмана
Photo 3: Epitaphios of the Serbian king Stefan Uroš II Milutin - before the treatment



Снимак бр.4: Нови носач од нејкане тканине роза боје - деиал.
Photo 4: New support of rose-colored unweaved fabric - a detail



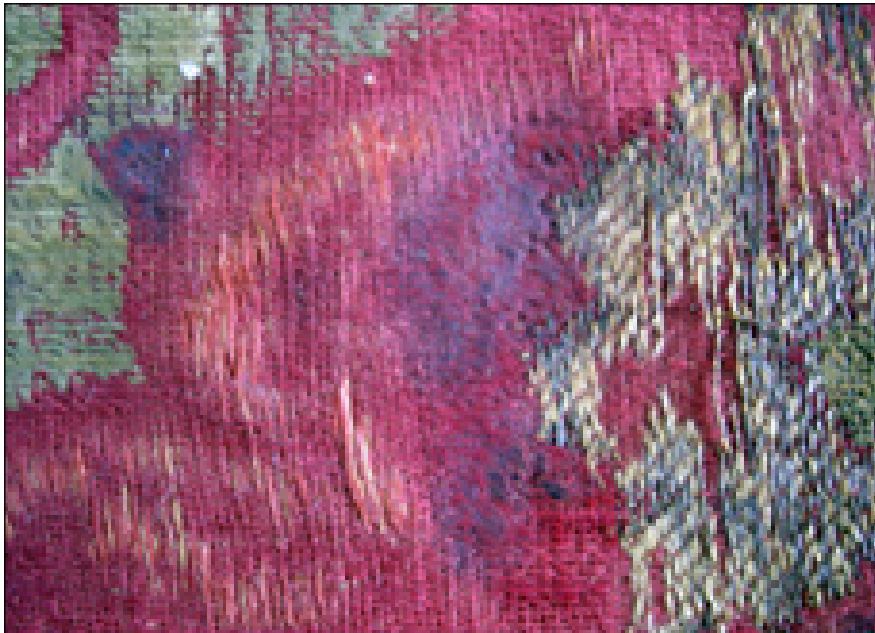
Снимак бр.5: Екскес везива синтетског порекла на лицу експоната - детаљ.

Photo 5: Synthetic binder excess on the top side of the item - a detail

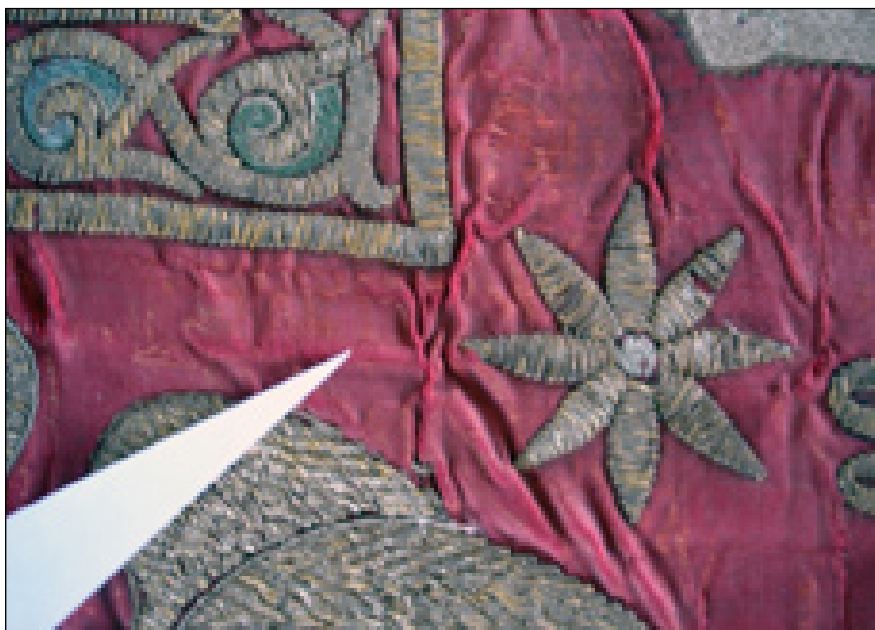


Снимак бр.6: Екскес везива синтетског порекла на лицу експоната - детаљ.

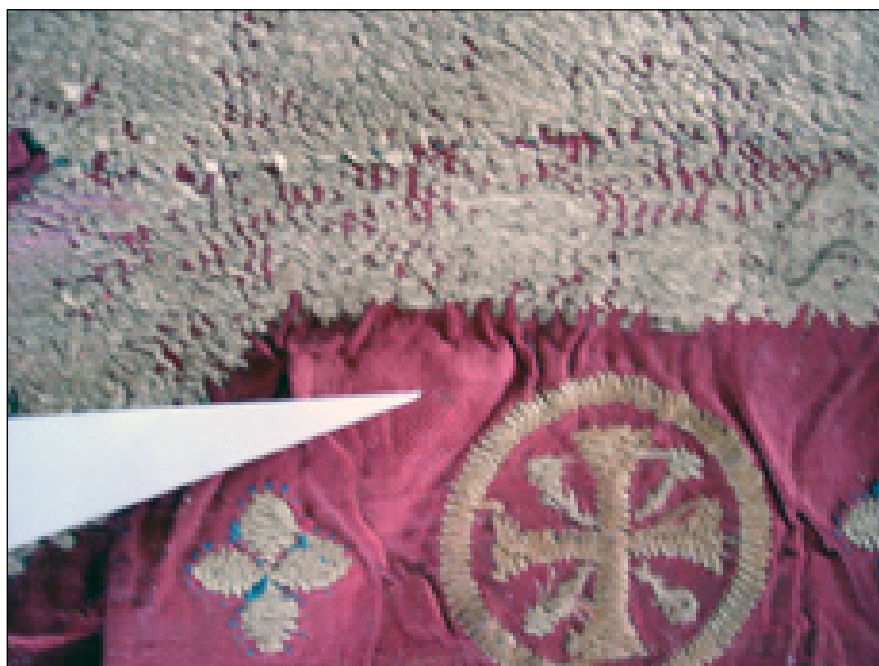
Photo 6: Synthetic binder excess on the top side of the item - a detail



Снимак бр.7: Екскес везива синтетског порекла на лицу експоната - детаљ.
Photo 7: Synthetic binder excess on the top side of the item - a detail



Снимак бр.8: Набораности ткањине пре обраде - детаљ.
Photo 8: Creases in the textile before the treatment - a detail



Снимак бр.9: Набораносиј њканине пре њрејмана - деџаљ.

Photo 9: Creases in the textile before the treatment - a detail



Снимак бр.10: Браон тканина на пољџини експоната пре третмана - деџаљ.

Photo 10: Brown textile on the item back side before the treatment - a detail



Снимак бр.11: Браон тканина на полејини експоната пре третмана - детаљ.
Photo 11: Brown textile on the item back side before the treatment - a detail

и адхезива, као и процене стања тканине и свилоног конца веза, одређен је методолошки приступ конзервације експоната.

Експонат је расклопљен, што је подразумевало скидање браон тканине са полеђине експоната, подлепљеног центелина са полеђине тканине експоната, полу распалих папирних трака пронађених на спојевима тканина, закрпа каснијег датума (укупно 7, за закрпу је употребљена и везена тканина - снимак бр. 16), конача ранијих третмана (7 врста конца), као и сви конци са места састава делова плаштанице.

Следила је дезинфекција и дезинсекција свих делова експоната и механичко одстрањивање лутки и гнезда мољаца и нечистоћа уз подвијене ивице тканине испод центелина. Током расклапања експоната у шаву уз ивице оригинала, пронађени су остаци танке свилене тканине црвене боје, што су највероватније остаци тканине првобитног рама око плаштанице.

Након расклапања експоната са полеђине тканине плаштанице и свих шест делова рама одстрањени су остаци лепка (снимци бр. 17 и 18).

Пре поступка сувог прања саставних делова плаштанице, уз поштовање ограничавајућих параметара стања тканина и бојила, изведена је делимична екстракција остатака адхезива из тканине и чишћење срме (снимак бр. 19, 20 и 21).

Након прања следили су поступак опуштања тканине оригинала са циљем поравнавања набора у мери колико то допушта вез, поравнавање нити



Snimak br.12: Jedna od pomenutih zakrpa, u keper vezu - detaq.
Photo 12: One of the mentioned patches, in twill-stitch embroidery - a detail



Photo 13: One of the mentioned patches, made of rhinestones - a detail
Снимак бр.13: Једна од поменутих закрпа, од ишџраса - деџаљ.



Снимак бр.14: Једна од поменутих закрпа, подстављена картоном- детаљ.
Photo 14: One of the mentioned patches, underlaid with cardboard - a detail

тканине оригинала под правим углом у правцу основе и потке и благо пеглање тканине оригинала.

Прање тканине делова рама изведено је неутралним средством за прање. На још влажној тканини нити у правцу основе и потке поравнаване су под правим углом.

Поље оригиналног дела плаштанице, подлепљено је танким памучним платном помоћу реверзибилног високовискозног термопластичног адхезивног средства, како везиво не би продрло у нити тканине. Следило је димензијско прилагођавање делова тканине рама новим димензијама савременог централног поља оригиналне тканине, јер су димензије поменутог поља након третмана опуштања и поравнавања веће од димензија приликом затеченог стања. Након тога, траке тканине рама су пришивене на плаштаницу на одговарајућа места. Експонат је са полеђине заштићен новом лакшом вискозном тканином црвене боје.

Следила је монтажа опраних кићанки са претходно конзервираним металним филигранским украсима (снимци бр. 23 и 24) и израда текуће документације и фотодокументације поступка.



Снимак бр.15: Сјање кићсенке пре њређмана

Photo 15: The condition of the tassel before the treatment

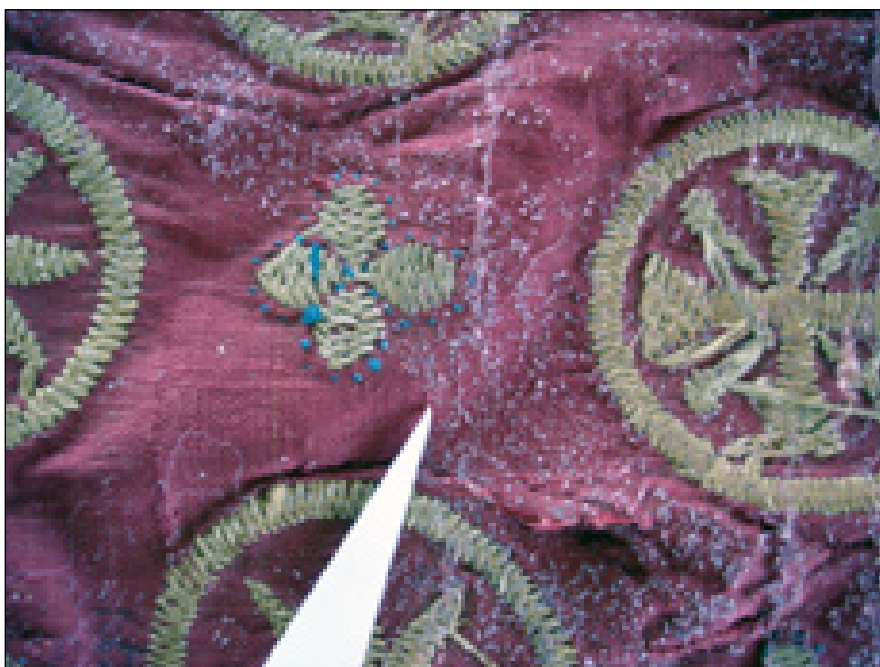


Снимак бр.16: Закрпа од везене тканине - детаљ

Photo 16: The patch of embroidered fabric - a detail



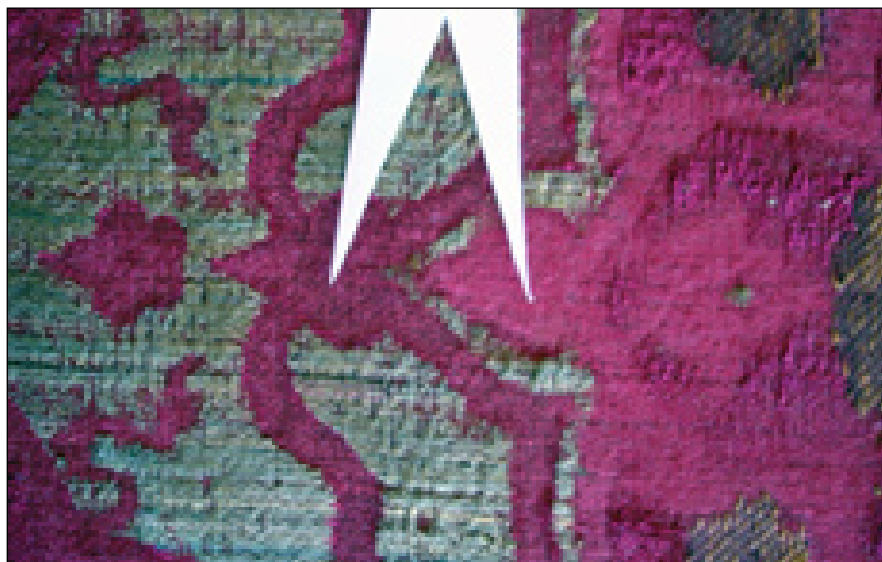
Snimak br.17: Ostaci sintetskog veziva na polejini tkanine eksponata - detaq.
Photo 17: Synthetic binder excess on the back side of the item - a detail



Snimak br.18: Ostaci sintetskog veziva na polejini tkanine eksponata - detaq.
Photo 18: Synthetic binder excess on the back side of the item - a detail

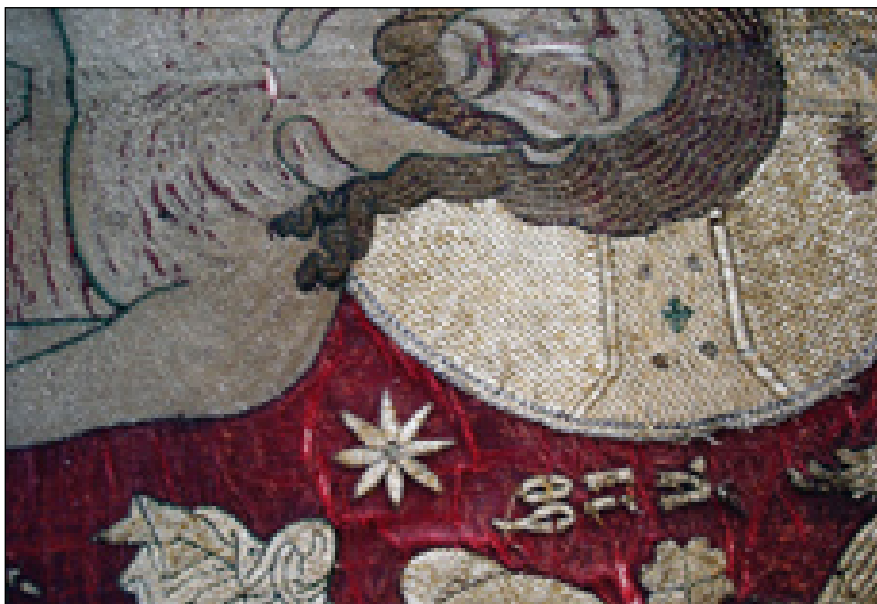
Снимак бр.19: Делови тканине током екстракције везива и чишћења - разлика између третиране и нетретиране површине

Photo 19: Textile parts during the binder extracting and cleaning process - difference between treated and untreated surfaces



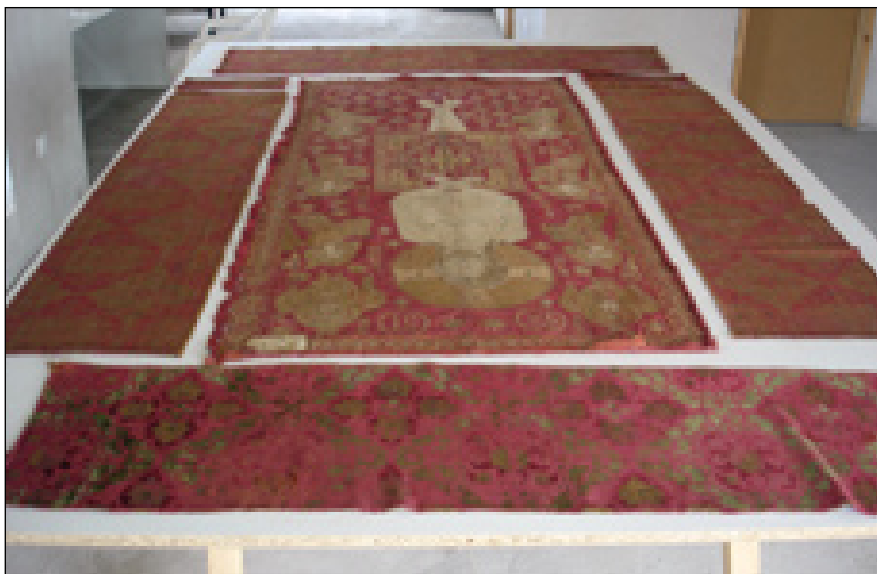
Снимак бр.20: Делови тканине током екстракције везива и чишћења - разлика између третиране и нетретиране површине

Photo 20: Textile parts during the binder extracting and cleaning process - difference between treated and untreated surfaces



Снимак бр.21: Делови тканине током екстракције везива и њеног чишћења - разлика између третираних и нетретираних површина

Photo 21: Textile parts during the binder extracting and cleaning process - difference between treated and untreated surfaces



Снимак бр.22: Делови тканине пре склапања експоната - гледано са Полеђине.

Photo 22: Textile parts before the item assembling - a view from the back side



Снимак бр.23: Кићанка након захвата.
Photo 23: The tassel after the intervention



Snimak br.24: Lik Hrista nakon zahvata - dataq
Photo 24: The image of Christ after the intervention - a detail

Franc Curk

Embroidered Cover-iltion of Serbian king Stefan Uroš II Milutin

In the article the author, who has conserved the embroidery of Serbian king Stefan Uroš II Milutin, dated between 1310 and 1318, describes it from historical, textile-technological and conservator's point of view.