

РАНОВИЗАНТИЈСКИ КАПИТЕЛИ КРЕИРАНИ У ПРЕСТОНИЦИ У ЈУСТИНИЈАНОВО ДОБА, МАКЕДОНСКЕ И СРПСКЕ АНАЛОГИЈЕ

Функционални и декоративни аспект византијских капитела је условио њихову многообразност и богатство. При томе основа свих токова у развоју византијског капитела представљају рановизантијски коринтски и јонски капител, наслеђе античке архитектуре. Капители V и VI века постали су неминовни узор за касније византијске ствараоце, мада су ови ретко успели да их достигну.¹ Разлика у продукцији различитих центара производње види се и у мотивима, материјалу и техници. Два фактора врше особит утицај на архитектонску скулптуру VI века: њена повећана дисперзија на византијској територији и експанзија цркава са централним планом и зиданим куполама (које добија и базилика). Ова архитектура ограничила је примену архитектонске скулптуре.²

У престоничној школи у 6. веку уведена је иновативна техника која је подразумевала слободну употребу сврдла за чисто орнаменталну обраду. Тако је измишљен теодосијански капител чипкастог ефекта. Под утицајем источних модела, ова нова техника је испитујући своје могућности, преко употребе интензивног контраста светла и сенке дошла до драматичног димензионалног ефекта.³ Да би се адаптирала овом развоју, пластична форма коринтског капитела замењена је окрњеним, скраћеним, зарубљеним конусом који је у 6. в. постао норма. Тако је акантус изгубио идентитет и постао шаблон који се понавља по целој површини капитела.

Крајем четвртог века јонски капител се употребљавао у мањој мери или на периферним структурама, као у маузолејима, капелама у склопу катакомби, и у објектима на неколико спратова, где

¹ М. Шупут, *О капићелима и њиховом украсу у српским црквама XIV века*, Саопштења XXXIV–2002, Београд 2002, 145-154, 145.

² Sodini, Barsanti, Guidobaldi, *La sculpture architecturale en marbre au VI siecle a Constantinople et dans les regions sous influence Constantinopolitaine*, АСТА XIII СІАС, Split 1998, 301-376, 303.

³ А. Frantz, *Early Christian Ornament in Greece, Byzantine East, Latin West*, Princeton University, New Jersey, 1995, 41-45; 42.

је постављан на горњи спрат.⁴ Ипак и поред његове смањене популарности настаје његова адаптација кружних грађевина. Волуте се постављају у дијагонали и јављају се четири идентична ехинуса, нестају јастуци.⁵

За В. Беча промена тектонике капитела може уследити због промене владајуће династије, а декоративни мотиви – шеме капитела могу бити династички симболи. Тако теодосијански капител а посебно лира тип и тип „покривен одозго” у касном 5. и опет у 6. веку, када су створени, су толико вештачки и своде се на различите распореде спољашних завојака, да се могу адекватно објаснити династичком мотивацијом.⁶ Неки истраживачи одређене промене тумаче као естетски избор.⁷

Напредни стадијум развоја типова капитела у касном 5. веку и 6. веку огледа се пре свега код јонских импост капитела и фигуралних капитела. Главне колонаде базилика, портици, галерије уместо коринтских добијају јонске импост капителе. Израда композитних капитела се прекида, док се димензије фигуралних, двозонних капитела смањују и пренамењују уместо за колонаде, за мање унутрашње конструкције базилике, као на пример циборијуме. Четворолисне капителе видимо код мањих целина, а импосте на прозорима. Могу се срести и комбинације неколико типова капитела.⁸

У почетку столећа популаран је композитни капител са акантусом повијеним ветром (сл. 1) и варијанта са листовима који формирају лептир (сл. 2), фигурални капители са животинским протомима које у



Сл. 1 Св. Димитрије Солун, композитни капител, акантусов листови повијени ветром



Сл. 2 Св. Теодора, Арта, композитни капител са лептировим лишћем

⁴ Herrmann, *The Ionic Capital*, 168.

⁵ Sodini, Barsanti, Guidobaldi, *La sculpture architecturale...*, 313.

⁶ W. Betsch, *The History, Production and distribution of the late antique capital in Constantinople*, University of Pennsylvania, 1977, 345.

⁷ Eunice Dauterman Maguire, "A Revolution", 167.

⁸ Charoline Strube, *Polyeuktoskirche und Hagia Sophia: Umbildung und auflosung antiker Formen, Entstehen des Kampferkapitells*, Munich 1984; 105.

доњој зони имају или кошару, или лозов лист (сл.3). Ту је и кошара капител урађен ажуром (сл. 4) и кемпфер са панелима урамљеним декоративном траком (сл. 5), јонски импост са акротеријима (сл.6), јонски импост са степенасто профилираним абаком (сл.7), као и варијанта јонског импоста са јастуцима постављеним под углом (сл.8).



Сл. 3 Корпа капитела са протомима, Каиро, Коптски музеј

Код импоста 6. века декоративни акантус (сл.9) испуњава цело поље предње стране, стилизован до непрепознатљивости, а што се тиче декорације стране

се изједначавају по важности. Ово испуњавање површине орнаментом спроводи се врло консекутивно до средине 6. в. Повећава се и тенденција ка симетрији обе половине орнаmenta који обично фланкира централни крст. Утисак извесне пластичности покушавају дати жлебови-нерватура и извијени у круг врхови листова.

Тип импоста декорисаним абаковом ружом и два реда акантусовог лишћа, декорација преузета од коринтског украшава капителе престонице (сл. 10) али и бугарске (Херсонес) и румунске центре поред Дунава.⁹

Капители са фигуралним мотивима израђени нешто пре 524 г. у престоници су једни од најлепших сачуваних примерака овог времена (сл. 11). То су преображени двозони и композитни капители, код којих комбинација орнамената тече хоризонтално око тела капитела или



Сл. 4 Св. Витале, импости са монограмом Јустинијана

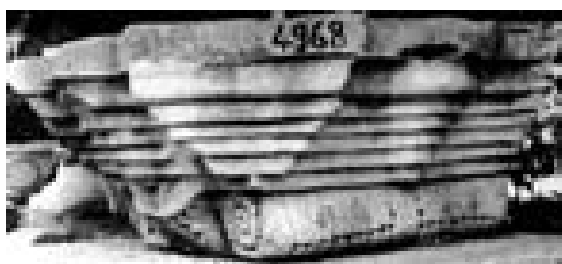
⁹ Claudia Barsanti, *l'importazione di manufatti marmorei degli opifici del proconneso nelle città del Mar Nero il IV-VI secolo*, Bulgaria Pontici Medii Aevi III, Nesebre 1985, Sofia 1990, 197–225, 201.



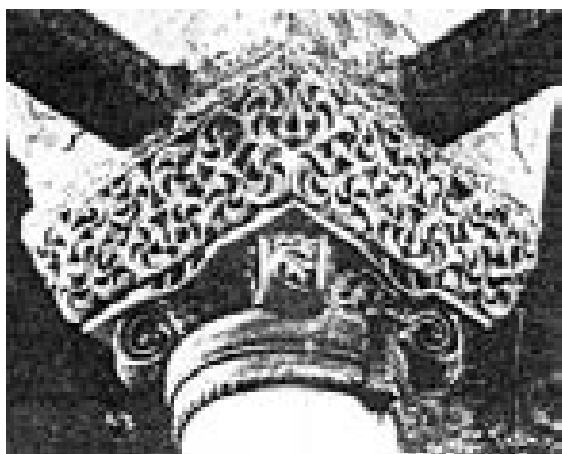
Сл. 5 Св. Еуфразије, Пореч,
кемпфер капител
са панелима, 6 в.



Сл. 6 Константинопољ,
јонски импост
са акротеријама



Сл. 7 Константинопољ,
јонски импост са волутама
израђеним сврдлом
и степенастим абаком



Сл. 8 Св Софија,
Константинопољ,
чипкасти јонски импост



Сл. 9 Плаошник, Охрид,
нова базилика, импост
са мотивом кантароса



Сл. 10 Топкапи,
Константинопољ, импост
са акантусовим листом
позајмљеним од коринтског
капитела, азур техника

од доњег руба калатуса до абакуса, укључујући рог изобиља, маске од лишћа, винову лозу.¹⁰ Капители у две зоне, по неким, су плод кратке еволуције Теодосијанског капитела између друге половине 5. в. и изградње Св. Софије у Цариграду у другој половини 6. в. Може се сматрати да су настали у луксузним атељеима метрополе. Према В. Бечу, његово датирање је проблематично, и обазриво се може прихватити прва половина 6. в. због технике ажурирања на неколико примерака.¹¹

Популарни капител у облику кошаре је вероватно иранског порекла.¹² Његова примена у Византији започиње у Св. Полиеукту 524 г.¹³ Може бити једнозон и двозон (у комбинацији са фигуралним или композитним капителом). Овај тип најављује појаву оријентализације што се може објаснити утицајем сасанидске уметности у 6.

¹⁰ Strube, *op. cit.*, 105

¹¹ Betsch, *The History*, 348.

¹² Grabar, *Byzantium*, f. 3, 269.

¹³ Betsch, *The History*, 345, сматра да његова популарност престаје у времену Јустинијана.



Сл. 11 Константинопољ,
Археолошки Музеј, фигурални капител
са протомима овнова



Сл. 12 Баргала, епископска базилика,
галерије, 6 век

в.¹⁴ Доњи део капитела заузима вешто израђену у ажуре плетеницу кошарице, а изнад ње је акантусово лишће друге зоне и евентуално протоми на угловима, понекад придружени паунима (сл.12).

У Македонији стилски преовлађују константинопољски утицаји који су и директно присутни преко импорта пре свега композитних и фигуралних капитела. Ово говори о јаким везама епископских центара са престоницом. Посреднички атељеи или гостујући мајстори били су инволвирани у одређене пројекте у великим епископским центрима у Стобију, Хераклеји, Баргали, Лихниду. Највећи број репрезентативних примерака је откривен у Епископској базилици у Стобију и у Малој базилици и Епископском двору у Хераклеји. Наручиоци и донатори били су модерни људи који су тежили квалитету како у погледу материјала, тако и декоративног програма и

изведбе. Преферирала се полихромија преко присуства неколико видова камена (мермер за важније и видљивије елементе), и преко бојења.

Епископски центар у Хераклеји у време епископа Јована је имао интензивне контакте са Константинопољом, а натпис на градској фонтани из 562/3 г. која је подигнута у част годишнице Јустијановог владања то потврђује¹⁵. Као део ансамбла Велике епископске базилике и Епископског двора пронађено је неколико технички одлично израђених примерака капитела (један композитни из средине 6 века, кемпфер са панелима рађен у ажуре из истог периода (сл.14) аналоган примерцима у Св. Еуфразију у Поречу; композитни капител(и) са меснатим доњим рубним листом (сл. 15) и четворолисни са палма крстом (сл.16) који говоре о престоничким моделима или импорту, као и познати композитни капител са орловима и монограмом

¹⁴ Sodini, Barsanti, Guidobaldi, *La sculpture architecturale*, 313.

¹⁵ Т. Јанакиевски, *Heraclea Lyncestis-фонџана*, Старохристијанската археологија во Македонија, Скопје 2003, 191-205.



Сл. 13 Хераклеја, Мала базилика, кемпфер капител са панелима



Сл. 14 Хераклеја, велика епископска базилика, композитни капител, депо Музеја и галерије Битољ

епископа Јована (сл. 17). Монограм следи моду развијеног 6. века¹⁶ и стилски и хронолошки кореспондира Јустинијановим монограмима на капителима из Константинопола (сл. 18 Археолошки музеј и Музеј Св. Софије у Истанбулу¹⁷), из Несебара сл. 19, Св. Јована у Ефесу, где је у комбинацији са Теодориним (сл. 20), Св. Витала у Равени (сл. 5), као и из трибелона главног брода базилике у јужном делу Царичиног Града сл. 21.¹⁸

Остали двозони фигурални капители са македонске територије имају протоме овнова или голубова на угловима. Два примерка потичу из Хераклеје, из Епископске палате (сл. 22, 23), за које не знамо тачно место примене, али судећи по димензијама могуће решење би могао бити наос Велике базилике; и према типу акантусовог листа и аналогијама из Константинопоља, Грчке (Филипи, Делфи) и Египта (Александрија) могу се сместити у



Сл. 15 Хераклеја, депо Музеја и галерије Битољ, четворолисни капители

¹⁶ *Ibid.*, 41–42.

¹⁷ Thomas Zollt, *Kapitellplastik Konstantinopels vom 4–6 Jahrhundert n. Chr.*, Bonn 1994, 36, 38, 39, 201, 222, 223, 265,

¹⁸ И. Николајевић, *Рановизантијска*, 53.



Сл. 16 Хераклеја, велика епископска базилика, композитни капител са монограмом, средина 6 в.



Сл. 17 Константинопољ, јонски импост са монограмом и дабовим лишћем

6. век.¹⁹ Један од рога изобиља је аналоган оном представљеном на капителу са лавом из Епископске базилике у Баргали. Овде уместо орла представљеног на капителу из Подлеса, видимо сокола који канцама држи змију која се увија. На другом капителу (сл.23) који је лошије израде, видимо два мања орла скраћено представљена средишно постављени, чије се канце ослањају на подлогу од врха доњег реда листа, а на другим странама у тој позицији виде се два различита рога изобиља. Орлови су на исти начин представљени на једном капителу из Цариграда.²⁰

Остала три мања и нешто млађа капитела пронађена у сали северно од Епископске базилике у Баргали вероватно припадају циборијуму, а датирани су у прву половину 6. века.²¹ Један од ових капитела има лављу главу као централни мотив једне стране (сл. 24), а остала два рог изобиља (сл. 25, 26).

Капители у облику кошаре су ретки. Сачуван је само један касни једнозони примерак из нартекса Осме базилике (сл. 27а) у Стобију (средина 6. века) који представља провинцијски рад. Изнад кошаре су рељефно представљени плодови (лимун, шишарка, грожђе) и листови лозе, абак је профилисан, али већ је постао четвртаст, а абакова ружа замењена је плодовима. Ово је права кошарица са плодовима. Сачувани су остаци од најмање два капитела из Епископске базилике у Баргали (сл. 28 циборијум?), чија је доња зона имала тројну и двојну плетеницу, датирани у прву половину 6. в. Можда су то ипак били једнозони примерци, или нефигурални двозони, или је горња зона имала протоме голубова.²²

¹⁹ Laurent, "Delphi", *BCH*, XXIII, 1899, fig. c; Zollt, *Kapitellplastik*, 617, Kautzsch, *Kapitellstudien*, T 31, sl. 508, sl. 490, T 30, sl. 494.

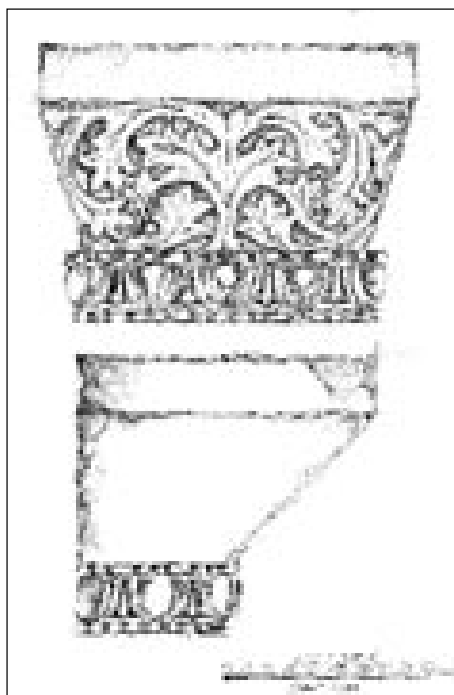
²⁰ Kautzsch, *Kapitellstudien*, T 30, sl. 477.

²¹ В. Aleksova, С. Mango, *Bargala: A Preliminary Report*, DOP 25, (1971): 265-281, 273, fig. 34 & 35.

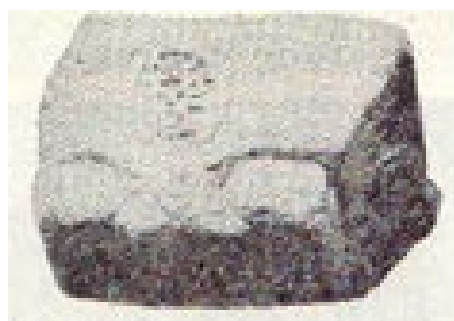
²² Аналогни примери мотива плетенице постоје у Св. Софији у Цариграду, Св. Климента у Риму, Базилици Б у Никополису и Родосу. Aleksova, Mango, *Bargala*, 272 p.

Једна од поменутих ново-креираних варијанти у престоници у току 6. века, капител са луковима односно акротеријима на фасцији импостног дела, код којег се често граница између оба дела губи и импост прелази у ехинус јонског дела генерално није веома раширен, односно јавља се само у објектима за које се зна да су декорисани од престониичких мајстора односно локалним атељеима под престониичким утицајем која је до сада потврђена инцидентно у Македонији и СЦГ (Баргала и Царичин Град и његова околина²³ слике 29,30) и центрима под директним престониичким утицајем у Грчкој и Италији (Коринт, Равена, сл. 31, Лехаион, Неа Анхиалос, Филипи). Код ових капитела из Македоније и СЦГ примењена је аналогна декорација импостног дела и јастука (лепезасти лист) што говори о истоветној инспирацији (сл. 32, 33).

Исти ови капители показују још један елеменат типичан за развијени 6. век, а то је ехинус срастао с импостом. Остали македонски примерци са овим елементом пронађени су у Стобију, Баптистеријум и конфесио Епископске базилике, где можемо пратити почетак тенденције. Код следећих капитела видљив је развијени процес срашћивања: Мелница, Црквиште, Прилеп (сл. 34), Плаошник, Охрид (сл. 35), околина старог Св. Климента и Несебар.

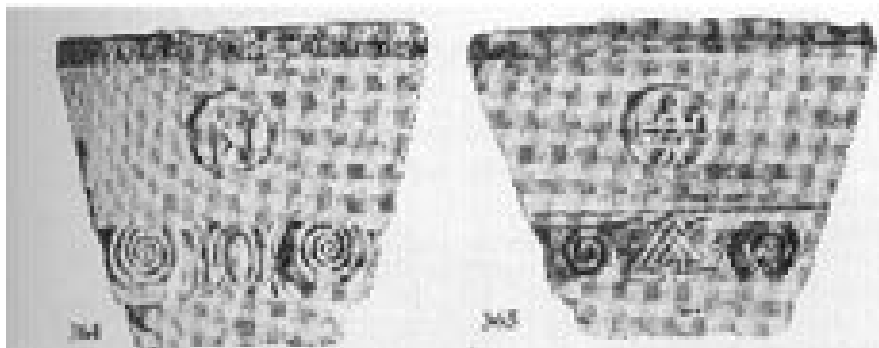


Сл. 18 Стоби, епископска базилика, јонски импост, данас изложен у Куршумли Хану у Скопљу



Сл. 19. Несебар, јонски импост са Јустинијановим монограмом

²³ Рударе, Куршумлија, цитирано код И. Николајевић, *Рановизантијска...*, Београд 1957, стр. 51–70, сл. 43,44, 86–98. Новија литература: *Caricin Grad I*, 59–63, i *Caricin Grad II*, Collection de l'Ecole Francaise de Rome, Belgrade Rome, 1984, 102–105.



Сл. 20 Јонски импости са монограмом Јустинијана и Теодоре, базилика Св. Јована, Ефес



Сл. 21 Јонски импост капител са монограмом Јустинијана, трибелон базилике са трансептом, Царичин Град, 6 век



Сл. 22 Хераклеја, фигурални капител са оновским протомима, епископска резиденција, барака на локалитету



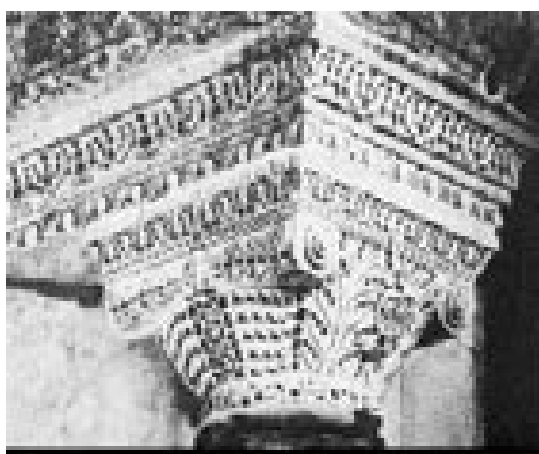
Сл. 23. Хераклеја, фигурални капител, епископска резиденција, стална поставка Музеја у Битољу



Сл. 24. Баргала, епископска базилика, циборијум, двозони капител са протомима голубова



Сл. 25 Баргала, епископска базилика, циборијум, двозони капител са протомима голубова



Сл. 26 Св. Софија, Константинопољ, техником азура рађена корпа капитела са јонским волутама, са монограмом Јустинијана



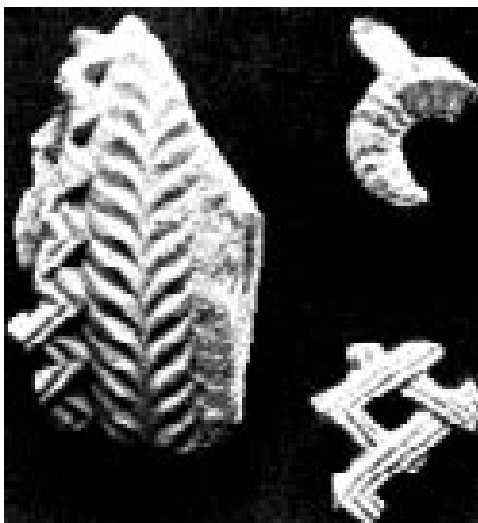
27 Осма базилика (extra muros), Стоби, корпа капител, 6 век

У Македонији се иновира варијанта јонски импост са полукружним јастуцима типа *небески рај* како их назива В. Лилчић²⁴: Давина Чучер, Скопље (36), и Нерези, околина Св. Пантелејмона, Скопље (37).

²⁴ В. Лилчић, *Македонскиот камен за боговије, христјанијие и за живојој по живојој*, Скопје 2001, том 2, децембар 2002, 660.



Сл. 27а Осма базилика (extra muros), Стоби, корпа капител, 6. век



Сл. 28. Баргала, епископска базилика, циборијум, корпа капител, 6. в.

Двозони композитни капители из баптистеријума и наоса Епископске базилике Царичиног Града и цркве у Куршумлији су провинцијски рад са необично клесаним листом аканта за који нема блиске аналогије. Капители показују и извесно неразумевање шаблона које су мајстори поседовали.²⁵ Тако су се закошени ситни листови аканта који обично украшавају доњи ред сада нашли испод абака на све 4 стране. Углови абака украшени су протомима овна, козе или крстом у медаљону.

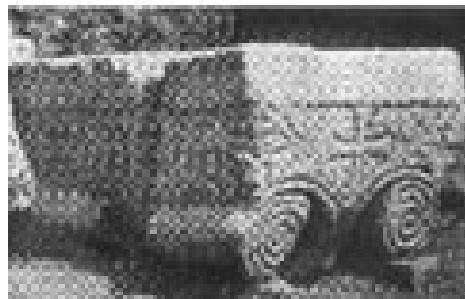
Процес тектонског изједначавања неколико типова капитета: у облику чаше, кемфера и четворолисних, или како га Николајевић именује прерастања једне форме у другу приметан је код јонских импоста Царичиног Града, а код нас и код импоста и четворолисних капитета. Николајевић је као аналогне у распореду масе чланова капитета навела капители из Св. Софије у Цариграду (сл. 13), где видимо обрнуто постављање јонских волута изнад импоста великих стубова. Сматрам да претпоставка да се у провинцијама изградио конзервативни однос према новој тектонској концепцији капитета па су се тако у Царичином Граду добиле као секундарни резултат велике волуте²⁶ није валидна јер се ради о другачијем експерименту. У Св. Софији имамо спајање кемфера са композитним капителом од којег су задржане волуте, мали листови у ажуре су варијанта акан-

²⁵ И. Николајевић, *Рановизантијска...*, 54, сл. 43, 44.

²⁶ *Ibid.*, 53.



Сл. 29 Баргала, епископска базилика, наос,
јонски импост капител



Сл. 30 Царицин Град, јонски
импост, епископска базилика

тусовог слободно постављеног лишћа, а постоје и абакове руже које говоре у прилог моје констатације. Да се ту комбинује композитни капител са осталим облицима показује и капител из Јерусалема.²⁷

Импости конвексних страна (у облику чаше) са тенденцијом ка кемпферу су доминантна појава средине и 2/2 6. века. Примери из Македоније су врло фреквентни: Св. Ђорђе, с. Козјак, Штип, Баргала, стамбени комплекс (сл. 38); Коњух, базилика, ротонда и цистерна; Црквиште, Мородвис; Стоби, околина Епископске базилике; двор Св. Софије, Охрид. Видимо их и у Царичиног Граду (сл. 39), засад престављени двама објављеним примерцима.²⁸

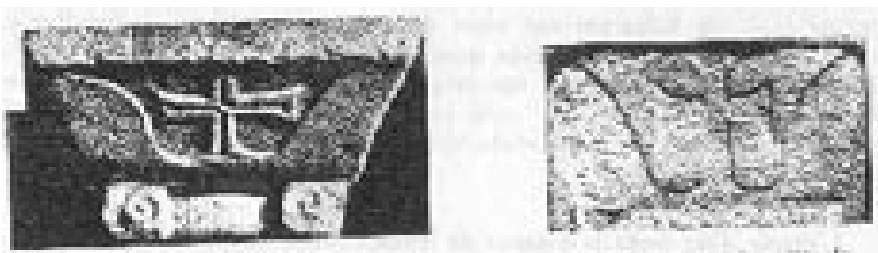
Срећемо и импосте са високим абаком: (претежно са Баргале, објект Стамбени комплекс (Епископска Резиденција?), импосте са вратом (велики део јонских импоста из Царичиног Града поседује овај елемент), а веома је изражена тенденција ка кемпферу. Импости са торусом-вратом могу бити украшени јонским киматионом или аналогном низом перли, обогаћене анелурама, крстом, розетама, које су присутне у Стобију (40, 41), Баргали и Скупију. Овакав завршни украс у Константинопољу имао је и део фигуралних капитела,²⁹ а у Сирији низа од перли може испуњавати унутрашњост спирала јонских волута (сл. 41). Крајњу фазу развоја кемпфера показује примерак из С. Козјака, вероватно са локалитета Баргала (сл. 41), где се абак капитела сполије претворио у велику коцку са малом заобљеном доњом површином којом се спајао са стубом, или је било обрнуто, абакус се изгубио, а импост постао коцка.

Јонски импости показују велике варијације што се тиче важности или истицања одређених делова. Тако видимо високи абак, а ниски импост и дуплирање овог елемента, што се једино јавља само у Остији и Св. Марији у Ефесу (опет као италијански утицај); а код нас је заступљен са много више примерака: Горица Винаца (42); Баргала, консигнаторијум Епископске базилике и терме; с. Луковица, Македонска Каменица; Цистерна, Коњух, с. Карабичане, Куманово (43).

²⁷ R. Kautzsch, *Kapitellstudien*, Berlin–Leipzig 1936, T 47, 801-805

²⁸ *Caričin Grad I*, 59, fig. 57.

²⁹ Објављено код Kautzsch, *Kapitellstudien*, T 31. f. 512.



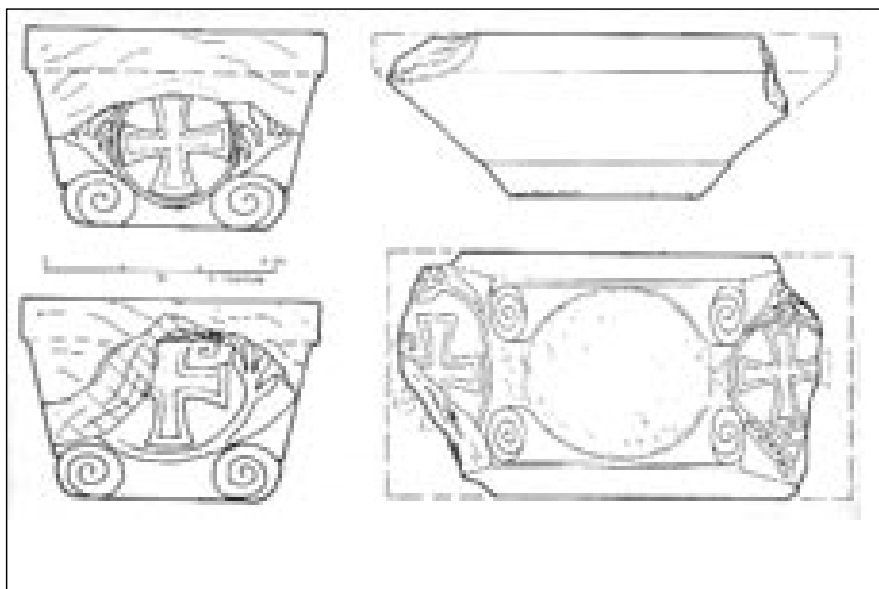
Сл. 31 Равена и Коринт (Лехаион), импости са акротеријама



Сл. 32 Баргала, епископска базилика, наос, јонски импост капител, аналогна декорација са капителима из Царичиног Града



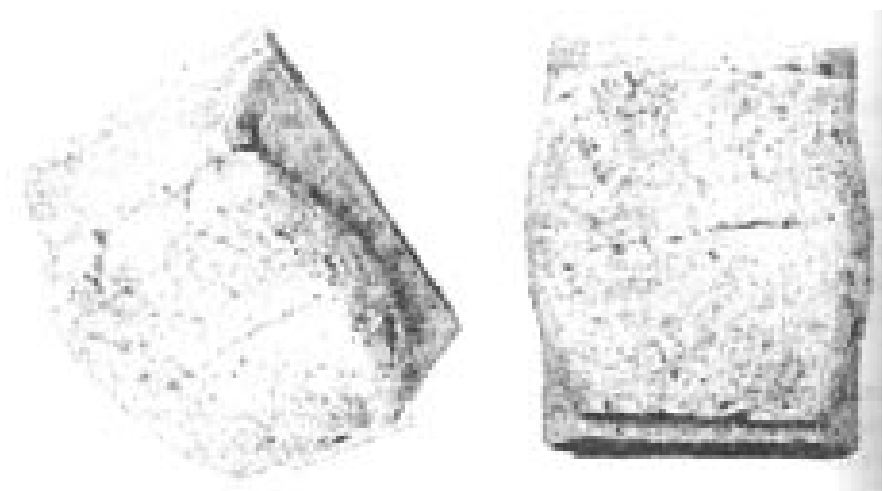
Сл. 33 Царичин Град, јонски импост



Сл. 34 Мелница, Прилеп, јонски импост са малим волутама и ехинусом који прелази у импостни део



Сл. 35 Плаошник, Охрид, нова базилика, јонски импост са ехинусом који прелази у импостни део



Сл. 36 Село Орман код Скопља, јонски импост

Престонички декоративни елемент—низа од перли која украшава доњи руб ехинуса јонских импоста³⁰ или руб абака четворолисног капитела³¹ се код Епископске базилике у Стобију преместио између импоста и јонског дела (сл. 44).

³⁰ Zollt, *Kapitellplastik*, fig. 10a, 11, 14, 22. Археолошки музеј, Истамбул.

³¹ Kautsch, *kapitellstudien.*, T 17, fig.240. Примерак је из Неа Анхиалоса, где је констатован јак престонички утицај.



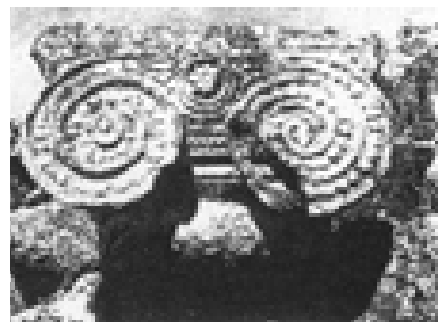
Сл. 37. Нерези, околина Св. Пантелејмона, нестали јонски импост



Сл. 38.a Локалитет Баргала, стамбени епископски комплекс, импост са вратом



Сл. 39. Царичин Град, импост са крстом, атриум крстообразне цркве



Сл. 40. Сирија јонски капител са великим волутама

Јонски импости са архаичним карактеристикама изгледа да постају мода, посебно што се тиче акцентирања јонског дела, па тако добијају велике волуте са великим бројем спирала или са врло малим бројем дебелих спиралних рубова, а импост је релативно низак и од јонског дела дели га канал. Примери долазе из Грчке–Музеј у Тегеји, Базилика у Амфиси, из СЦГ–Царичиног Града³² и његове околине и Македоније: Покрвеник, Преспа, Давина, Чучер, базилика А, с. Злокућани, Скупи, Скопље. Као архаизам можемо сматрати и присуство торуса-врата код великог дела јонских импоста Царичиног Града (сл. 45).

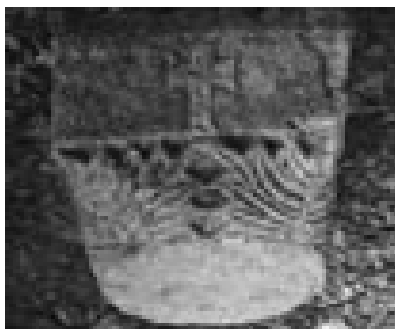
³² И. Николајевић, *Рановизантијска...*, сл. 43,44, 86–98.



Сл. 41 Село Козјак, Штип, околина Баргале, приватна кућа, импост са високим абаком употребљен као база



Сл. 42 Локалитет Горица код Виноце, базилика, јонски импост



Сл. 43 Село Карабичане, Куманово, црква 6 века, комбинација четворолисног и импост капитела



Сл. 44 Епископска базилика, Стоби (Народни Музеј Београд), јонски импост са мотивом перли и вретена између јонског и импостног дела

Розете уместо спирала постају декор волута, јонског импоста из села Нерези (сл. 37)³³ а аналогне розете показује један примерак из Остије. Такође су одатле аналогije за ниски импост и високи абакус нашег јонског импоста из Виноце. Ови капители су инспирисани саркофазима 4. века, који следе римске саркофаге.³⁴

³³ М. Лилчиќ, *Каменоић... II*, 636, 660, датира га у VI век.

³⁴ *The Schematic Composite Capital: a Study of architectural decoration at Rome in the Later Empire*, University Microfilms International, 1973, 125–6, Pl.XIV, 54.



Сл. 45 Царичин Град, јонски импост

Сл. 46 Царичин Град, јонски импост,
пародија волута

Изједначавање украса и тектонике свих страна јонских импоста видимо код примерака из Царичиног Града, Рудара код Лесковца, Куршумлије и Ђурлине код Ниша. То је део процеса прерастања једног облика (капитела) у други, где превагу односи онај који је јачи и тектонски значајнији. У случају Царичиног Града победио је јонски капител³⁵, односно ради се о уласку јонског дела у импостни.

Увећане волуте са великим бројем спирала капитела из Бреговине³⁶ и Царичиног Града показују аналогије са јонским капителима епископске базилике у Баргали, а појава акротерија говори о цариградском утицају. Николајевић наглашава да сва 43 примерка капитела из ЦГ позната до 1957 г. нису импорт. Такође закључује да су јонски импости Епископске базилике и базилике са крип-

том рађени од једне школе.³⁷ Завршна разматрања о пластици овог локалитета у трећем броју монографије истог које очекујемо, можда ће нам донети нова сазнања.

Један од јонских импост капитела из Епископске базилике у Царичином Граду (сл. 46) је илустрација крајње стилизације и употребе некадашње тектонике јонског дела волуте као чистог декора-пародије.³⁸

Novokreirane kombinacije kapitela

1: комбинација импоста и четворолисног (Карабичане, Куманово, сл. 42), за које аналогни пример долази из Асклепиона код

³⁵ И. Николајевић, *Рановизантијска...*, 52

³⁶ М. Јегемић, *La sculpture architecturale de l'Eglise de Bregovina (VI s. ap. J.C.) en Serbie du Sud*, Старинар вол. LIII, Београд 2004, 111–137, 121, фиг. 13,

³⁷ И. Николајевић, *Рановизантијска...*, 52.

³⁸ *Ibid.*, сл. 89.



Сл. 47. Село Прилепец, комбинација импоста, четворолисног капитела и к. са маском, 6 век



Сл. 48. Село Бегов Даб, Македонска Каменица, импост са дуплим абаком

Атине, 2: комбинација импоста и капитела са маском (Св. Петар, Голем Град, Преспа, сл. 47) или импоста, четворолисног и капитела са маском (с. Прилепец, Прилеп, сл. 47); 3: комбинација импоста и капитела у облику чаше (кошаре према Содинију³⁹) с. Луковица, Македонска Каменица, 4 (сл. 48): дуплирани импост и дуплирани абак (консигнаторијум и терме, Епископска базилика, Бургала, сл. 49).; 5 импости са проширеним кружним лежиштем и благо заобљеним средишњим деловима подужих страна или са доњим проширењем у облику стуба из Стобија, Мали перистил Партениусове Палате (сл. 50); за које аналогije налазимо у Сирији-Муглеја, и Ел Бара (сл. 51).⁴⁰

Ротација мотива

Прелажење декоративних мотива типичних за друге елементе пластике на капители почиње најпре код импоста и јонских импоста где се на импостном делу почињу појављивати мотиви уобичајени за фризове, стубове, а то су канелуре са перлама у доњем делу. Таласасте канелуре се од саркофага и јастука јонских капитела (Мородвис, Централна базилика, Стоби) селе на фасције импоста јонских



Сл. 49. Бургала, терме, импост са дуплираним абаком

³⁹ Jean-Pierre Sodini, *Remarques sur la Sculpture Architecturale d'Attique, Béotie et du Péloponnèse à l'Époque paléochrétienne*, BCH 101, I, 1977, 423–450.

⁴⁰ Strube, *Baudekoration im nordsyrischen Kalksteinmassiv*, Mainz 1993, 47, ab. 79.



Сл. 50 Стоби перистил Партениусове палате, импости 6 века



Сл. 51. Ел Бара Сирија, импост аналоган капителима из перистила Партениусове палате у Стобију

импоста (консигнаторијум Епископске базилике у Стобију), на њихове ехинусе, као и јастуке (Бела Црква, Прилеп; баптистеријум Епископске базилике у Стобију, што се среће и у Грчкој,⁴¹ а врло плитко као потсећање на некадашње канелуре видимо их на капителу из манастира Св. Илије, с. Браилово, Прилеп. Од јастука јонских капитела - копљасти и издужени водени листови прелазе на импост (Св. Филип, Зрзе, Прилеп; капител из лапидаријума у Стобију) или у делу ехинуса (Бела Црква Прилеп, Хераклеја, сл. 52, 53).

Акротеријев долазе од саркофага и прелазе на фасцију јонских импоста.⁴² Такође елегантан крст од палме типичан за декорацију саркофага прелази на капителе (сл. 16, чет-

творолисни у Хераклеји, јонски импост из Св. Димитрија у Солуну).

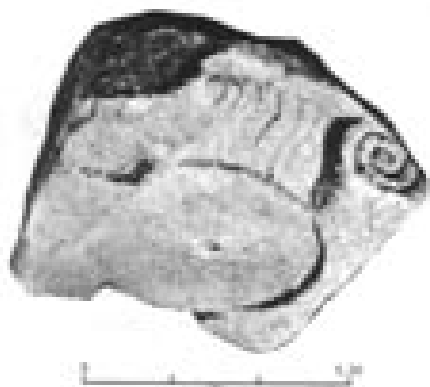
Јајаста киматион од ехинуса јонског капитела прелази на композитне капителе и на доњи руб импоста (Скупи, Централна и Епископска базилика, Стоби).

Од мозаика се позајмљују крљушти (импост из околине баптистеријума на Плаошнику, испуњене крстовима, палметама, розетама).⁴³ И јастуци јонских капитела из Баргале имају декорацију од крљушти комбиниране са закошеним стригилима, одвојене ужетом.

⁴¹ Ovo pokazuju i kapiteli iz Parosa. Vemi, *Les Chapiteaux Ioniques*, no. 251.

⁴² У Македонији, у СЦГ, у Грчкој и Италији. Sodini, "Remarques," 447, sl. 53, 54.

⁴³ Аналогну композицију крљушти испуњене флоралним и геометријским мотивима показује плоча из Анкаре, из VI в. N. Firatli, *La sculpture byzantine figuree au Musee Archaeologique d'Istanbul*, Paris 1990, 156, катал. бр. 309. Крљушти се врло



Сл. 52 Село Бела Црква, Прилеп, јонски импост



Сл. 53. Хераклеја, ревизиона ископавања 2004 г., јонски импост

Од олтарских или парапетних плоча мотив христограма уметнут у медаљон од којег се доле извијају две ленте и завршавају бршљановим лишћем преноси се на импостни део (Дреново, Злокућани) а у 6. веку силази у ехинус (Плаошник, Охрид где је христограм претворен у једноставан крст, а уместо бршљановим лишћем ленте се спајају са спиралама волута). И Бугарска и Грчка имају аналогно декориране примерке.⁴⁴

Рог изобиља се хеленистичким утицајима појављује на импостима и фигуралним капителима, а изједначавање форме и тиме и значаја еухаристичког кантароса и рога изобиља дешава се код фигуралних капитела.

Икошара, в импост и кемпфер капители као и декадентни коринтски примерци спајају се у једном делу развоја што резултира у тектонско изједначавање, плинта постаје квадратна, украс ишчезава или ротира, односно мотиви се размењују, заобљавају се косине дужих страна импоста, и сви ови капители постају налик чаши односно кошари (сл. 54).



Сл. 54. Стоби, Паликура базилика, капител у облику чаше

ретко испуњавају животињама, и једини познати пр. долази из мозаика тетраконхоса у Охриду. *Ibid*, 157.

⁴⁴ Љутиброд, Врачан, базилика. Нели Чанева Дечевска, *Ранно-християнската архитектура в Бялгарић, 4-6 в.*, Софија 1999, 142, фиг. 92; Vassiliki Vemi, *Les Chapiteaux Ioniques À Imposte De Grèce À L'Époque Paleochrétienne*, BCH, Athènes, 1989,

Snežana Filipova

EARLY-BYZANTINE COLUMN CAPITALS CREATED IN THE IMPERIAL SEAT
DURING THE REIGN OF JUSTINIAN, MACEDONIAN AND SERBIAN ANALOGIES

The basis of all the trends in the Byzantine capital development is grounded in the early-Byzantine Corinthian and Ionic capitals inherited from the ancient architecture. The advanced stage of capital type development in late V and VI century is reflected primarily in Ionic impost capitals and in figural capitals. At the beginning of the century, a composite capital with wind-bent acanthus leaves and its variant with leaves forming a butterfly, as well as figural capitals with animal protomes having either basket or grape leaf in the lower zone, were innovated in the imperial city. There is also a cutwork basket capital and a chamfer capital with panels framed by a decorative strip, an Ionian impost capital with akroteria or graded profiled abacus, as well as a variant with angled cushions. The imperial-city variant of decorating the Ionic impost by akroteria has its analogies in Macedonia and Serbia & Montenegro. The contribution from Syrian art reflects in the imposts with widened circular bearing or lower extension in the form of a column, which have analogies in Stobi.

“Basket”, impost and chamfer capitals, as well as decadent Corinthian examples in one of the stages of their development come to the same results, leading to a tectonic equalization.

Decorative motifs typical for other elements of plastic art started being applied in capitals first in their forms of imposts and Ionic imposts. In the terminal phase of the developed VI century, we can observe a great diapason of motifs placed in the capital parts where they could not exist before, due perhaps to the artisans' miscomprehension. The style in Macedonia is predominated by the influence of Constantinople, which is also directly present via the import of primarily composite and figural capitals. This indicates strong links of episcopal centers with the imperial seat. Intermediary ateliers or visiting artisans were involved in certain projects in big episcopal centers in Stobi, Heracleia, Bargala, Lychnidos. The greatest number of representative examples has been discovered in the Episcopal Basilica in Stobi and in the Minor Basilica and Episcopal Residence in Heracleia. The capitals of the Empress' Fortress (Caričin Grad), which are believed to be locally made, according to some analogies with the Macedonian material and based on existing style-elements (akroteria, big volutes, neck rings) bear witness of mutually preferred imperial-city and Syrian models or maybe of a joint intermediary in their transferring.