

## НЕОВИЗАНТИЈСКИ ЕЛЕМЕНТИ У АРХИТЕКТУРИ ХРАМА СВ. САВЕ НА ВРАЧАРУ

Светосавски храм,<sup>1</sup> београдски архитектонски симбол, има дугу градитељску историју, чији се почеци везују за 1894. годину, када је слављено три стотине година од спаљивања моштију светог Саве на Врачару.<sup>2</sup> Ова година се, узима као почетна у стварању идеје за подизање сакралног објекта на врачарском платоу. Архитекта Константин Јовановић<sup>3</sup> је 1898/9. године израдио прве познате скице светосавског храма, по угледу на римску цркву Св. Петра.<sup>4</sup>

Први конкурс расписан је 1906. године и радови су послати на оцену Петроградској академији наука, пошто је сматрано да у Краљевини Југославији није било адекватних стручњака.<sup>5</sup> Од укупно приспелих пет радова, препоручена су само три, следећих архитеката: Светозара Ивачковића, Димитрија Т. Лека и Саве Димитријевића.<sup>6</sup> Изгледи њихових пројеката нам, међутим, данас нису познати. Тек двадесет година касније (1926) расписан је други конкурс, на који је пристигло двадесет и два рада. Пропозиције конкурса су биле следеће: захтевано је да храм буде обликован у стилу цркава из доба кнеза Лазара, односно у српско-византијском стилу; затим, требало је да поседује монументалне размере, како у спољашњости, тако и у ентеријеру, али да то обликовање не буде превише раскошно; ради могућности примања што већег броја верника (тежило се броју од 6 000), грандиозност је била неминовна компонента; храм је, такође, требало

---

<sup>1</sup> О храму Св. Саве на Врачару види: Б. Пешић, *Спомен храм Св. Саве на Врачару у Београду 1895-1988*, Београд 1988.

<sup>2</sup> О томе детаљније види: М. Јовановић, *Српско црквено градитељство и сликарство новијег доба*, Београд-Крагујевац 1982, 200-201; А. Кадијевић, *Један век тражења националног стила у српској архитектури (средина XIX - средина XX века)*, Београд 1997, 134.

<sup>3</sup> О архитекти Јовановићу детаљније в.: З. Маневић, *Јовановић Константин*, у: *Лексикон српских неимара*, Београд 2002, 83-84.

<sup>4</sup> М. Јовановић, *нав. дело*, 201.

<sup>5</sup> Исто.

<sup>6</sup> О архитектима С. Ивачковићу и Д. Т. Леку види детаљније у: З. Маневић, *нав. дело*, стр. 69, 113-114.



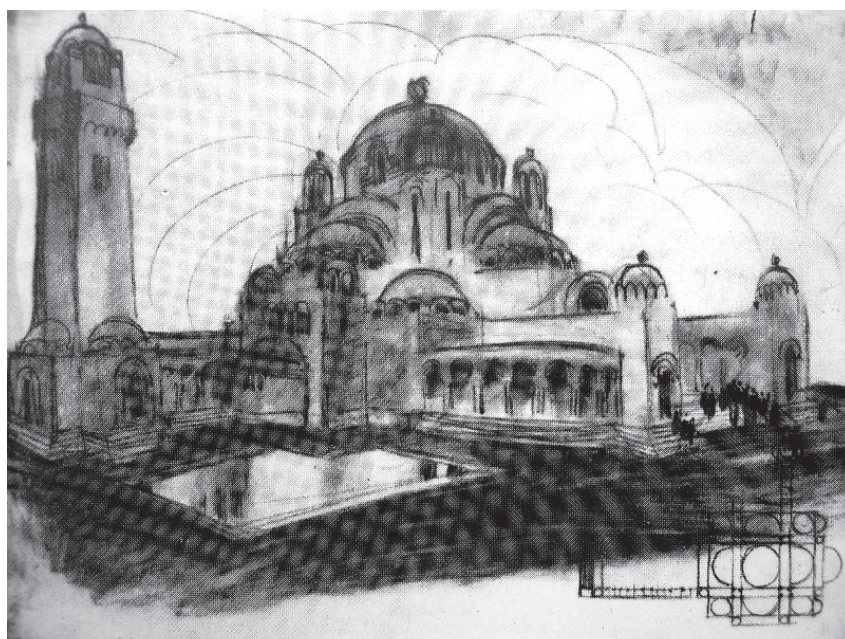
Сл. 1 Храм Св. Саве у Београду, поглед са светосавског платоа  
Fig. 1 St Sava Memorial Church in Belgrade, a view from the St Sava Plateau



Сл. 2 Конкурсни рад арх. Б. Несторовића  
Fig. 2 Competition design of architect B. Nestorović



Сл. 3 Конкурсни рад арх. А. Дерока  
Fig. 3 Competition design of architects A. Deroko



Сл. 4 Конкурсни рад арх. браће Крстић, цртез  
Fig. 4 Competition design of architects Krstić brothers, a drawing

да поседује и звоник, који би био пројектован на извесном одстојању од корпуса грађевине, мада је допуштана могућност и повезивања аркадама.

Од приспелих радова ниједан није добио прву нити другу награду, а као најприхватљивије решење, показао се пројекат арх. Богдана Несторовића<sup>7</sup>, који је освојио трећу награду, и тиме званично и постао идејно решење. Данас нам је, поред изгледа Несторовићевог рада, познато још неколико, чији су аутори били следећи архитекти: Александар Дероко,<sup>8</sup> браћа Петар и Бранко Крстић,<sup>9</sup> Миладин Прљевић,<sup>10</sup> Бранислав Маринковић<sup>11</sup> - Живојин Пиперски, Жарко Татић - Д. Живковић, Душан Бабић,<sup>12</sup> Милутин Борисављевић,<sup>13</sup> Милан Злоковић<sup>14</sup> - Андреј Папков,<sup>15</sup> Владимир Девић, Василиј Анросов,<sup>16</sup> Александар Васић.<sup>17</sup> Приспели радови су се углавном темељили на стилским одликама заснованим првенствено на изгледу цариградске Св. Софије и Грачанице на Косову, посвећену Благовестима. Међу најуспелијима, што је забележено и у

<sup>7</sup> О Б. Несторовићу в.: З. Маневић, *нав. дело*, Несторовић Богдан, 142-143.

<sup>8</sup> О личности и делу арх. А. Дерока в. у: З. М. Јовановић, *Александар Дероко*, Београд 1991.

<sup>9</sup> О браћи Крстић в. детаљније у: М. Ђурђевић, *Архитекти Петар и Бранко Крстић*, Београд 1996.

<sup>10</sup> О личности и делу арх. М. Прљевића в. детаљније: З. Маневић, *Наши неимари, Миладин Прљевић*, Изградња 7, Београд 1981, 39-44; М. Миловановић, Неимари Врачара - Миладин Прљевић, *Врачарски гласник* 11, Београд 1995, 23-24; З. Маневић, *Прљевић Миладин*, *Лексикон српских...*, 159; М. Церанић, *Архитектонски допринос Миладина Прљевића српској модерни*, (у штампи).

<sup>11</sup> З. Маневић, *Маринковић Бранислав*, *Лексикон...*, 122.

<sup>12</sup> *Исто*, 10-11.

<sup>13</sup> *Исто*, 24-25; Lj. Miletić-Abramović, *Architectural and theoretical work of Milutin Borisavljević in context of the post-modern experience*, in: *Architecture and Urbanism at the turn of the III Millennium*, Belgrade 1996 (volume 1), 559-563.

<sup>14</sup> О личности и делу арх. М. Злоковића в. у: З. Маневић, *Архитект Милан Злоковић*, Београд 1989; М. Ђурђевић, *Живот и дело архитекте Милана Злоковића (1898-1965)*, ГГБ XXXVIII, Београд 1991, 145-168; А. Кадијевић, *Прилог тумачењу опуса истакнутих београдских градитеља: Милан Злоковић и тражења националног стила у српској архитектури*, ГГБ XLVII-XLVIII, Београд 2000-2001, 213-224; З. Маневић, Злоковић Милан, у: *Лексикон...*, 66-67; Д. Милашиновић-Марић, *Српска историографија о архитекти Милану Злоковићу*, *Архитектура-урбанизам* 9, Београд 2002, 62-69; Lj. Vladojević, *Modernism in Serbia (The Elusive Margins of Belgrade Architecture 1919-1941)*, Massachusetts 2003, 190-205.

<sup>15</sup> М. Миловановић, *Андреј Васиљевич Папков*, у: *Руси без Русије. Српски Руси*, Београд 1994, 266-272; Исти, *Неимари Врачара*, *Врачарски гласник* 10, Београд 1995, 24; З. Маневић, *Папков Андреја*, у: *Лексикон...*, 152; М. Церанић, *Београдски опус архитекте Андреја Васиљевича Папкова*, (рукопис дипломског рада одбрањеног на Одељењу за историју уметности у Београду 2004).

<sup>16</sup> З. Маневић, *Анросов Василије*, *Форум* 12, Београд 1992, 5; А. Кадијевић, *Цркве архитекте Василија Анросова у Лесковцу и околини*, *Лесковачки зборник* XXXV, Лесковац 1995, 75-79; Г. Гордић - В. Павловић-Лончарски, *Руски архитекти у Београду*, Београд 1998, 32-33; З. Маневић, *Анросов Василије*, у: *Лексикон...*, 3.

<sup>17</sup> На основу имена учесника конкурса, закључује се, да је могућност учествовања дата само држављанима Краљевине Југославије, што је укључивало и Русе, који су живели у оквиру њених граница.

историографији, могу се сматрати радови браће Крстић и рад Злоковић-Папков, који нису представљали само слепо подражавање средњовековних узора, већ су поседовали и доста инвентивног, складног, стилског и монументалног у спољњем обликовању.

Браћа Крстић су се, пре свега, више посветили успешном решавању ентеријера храма, при чему су навели чињеницу да „наше средњовековне цркве иако имају спољну архитектуру врло живописну, у пропорцији са уметничким детаљима, натежу са јединственим унутрашњим простором.”<sup>18</sup> На тај начин су Крстићи настојали да на што упечатљивији начин постигну сличности са цариградским храмом када је у питању било обликовање ентеријера. С обзиром да је почетни архитектонски импулс кренуо из унутрашњег склопа, таква концепција је умногоме утицала на спољашње обликовање маса на цртежу. Намерно инсистирање на ширини и величини, које су биле одлика наоса, рефлектовало се у виду моћних, динамичних и монументалних волумена у спољном обликовању маса. Међутим, управо недостатак српско-византијских реминисценција, односно уочавања градителског наслеђа из српске прошлости, било је од пресудног значаја за неприхватање овог рада у ужи избор за идејни пројекат.<sup>19</sup>

Што се тиче заједничког пројекта Милана Злоковића и Андреја Папкова, који је био међу запаженијима, у својој структури је поседовао у великој мери и аутентичност, непоремећену притиском прошлости, као и складност архитектонских елемената.<sup>20</sup> Пројекат ове двојице архитеката је, захваљујући складности маса и непретенциозном декоративном обликовању, оцењен као успео, и при томе је поседовао хармоничност, чврстину и једноставност волумена.<sup>21</sup> Међутим, оцењивачки Одбор је нагло променио дотадашње пропозиције конкурса, и одједном усвојио светософијско решење, и при томе, не обраћајући пажњу на успешна стилска решења претходно наведених радова, за израду дефинитивне скице узео у обзир решења архитеката Богдана Несторовића и Александра Дерока.

Што се тиче идејних пројеката осталих архитеката, ниједан није поседовао посебности које би могле да их издвоје као упечатљива и инвентивна решења. Претерано наглашавање тврђавског карактера, што је и раније навођено у историографији,<sup>22</sup> утицало је да архитектонско виђење светосавског храма већине архитеката, међу којима су била и угледна имена (М. Борисављевић, Д. Бабић, В. Андросов, М. Прљевић и др.), остане незапажено међу оцењивачким круговима. Гледање на архитектуру храма Св. Саве као на затворену, тешку и нетранспарентну структуру, која је оштрим и сувише геометријским аспирацијама изазивала утисак

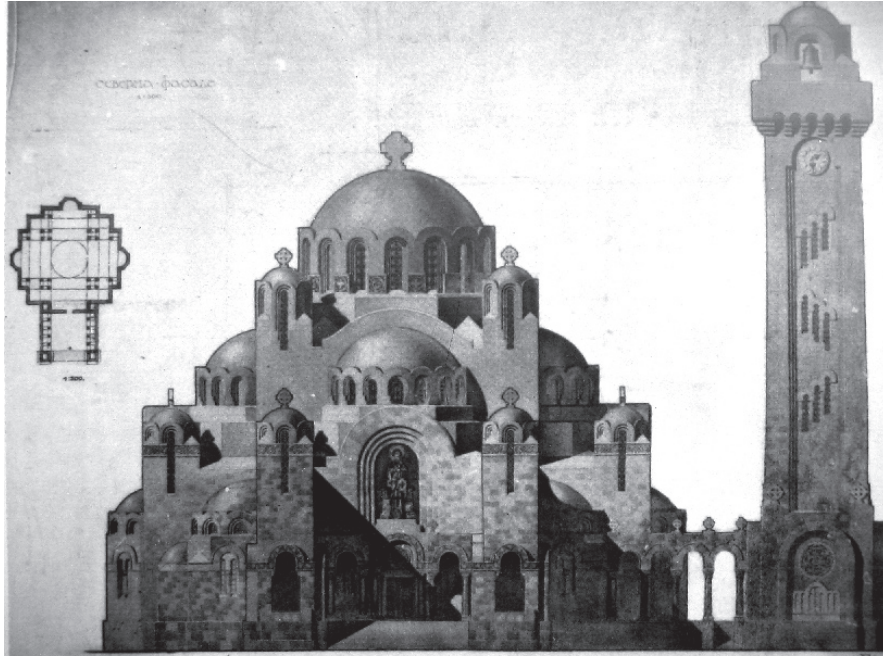
<sup>18</sup> М. Ђурђевић, *Архитекти Петар...*, 22.

<sup>19</sup> О томе детаљније види: *Исто*, 22-24.

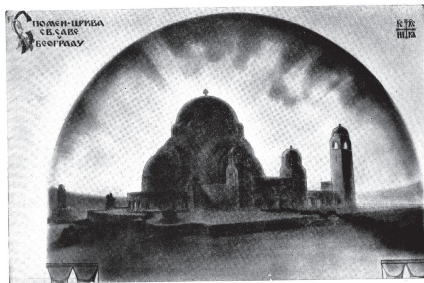
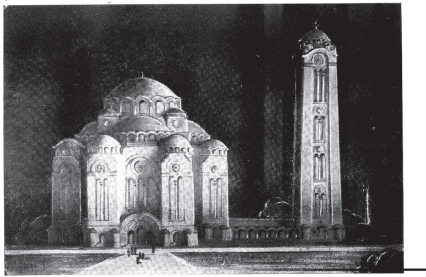
<sup>20</sup> „...Милан Злоковић, уз сарадњу А. Папкова, цртачком презентацијом и сведеношћу конструкције и габарита, грађевину је претворио у снажан симбол...” (М. Јовановић, *Српско црквено грађитељство...*, 205).

<sup>21</sup> О томе детаљније в.: М. Церанић, *Београдски опус...*, 21-23.

<sup>22</sup> А. Кадијевић, *Један век тражења...*, 137.



Сл. 5 Конкурсни рад браће Крстић  
 Fig. 5 Competition design of Krstić brothers

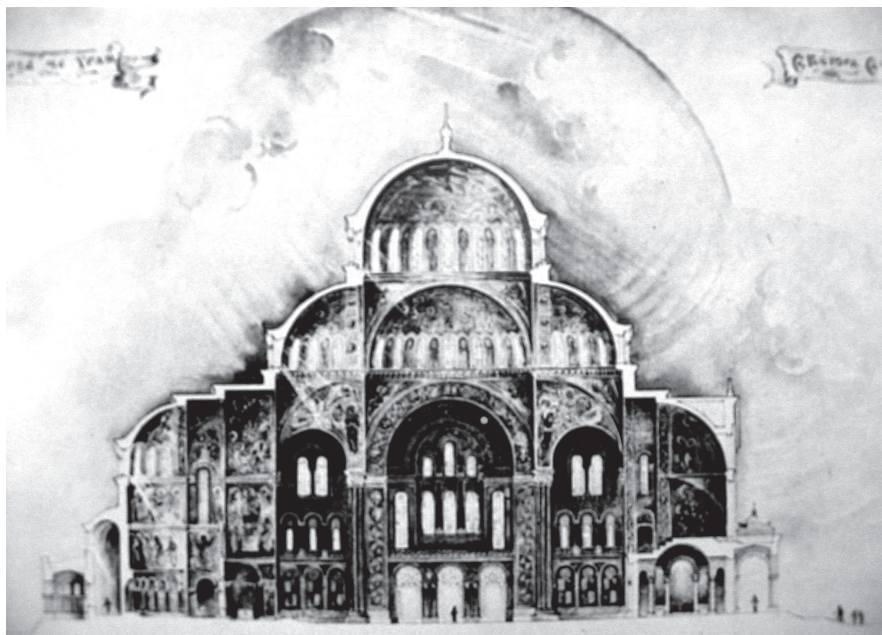


Дра Милутина Борисављевића

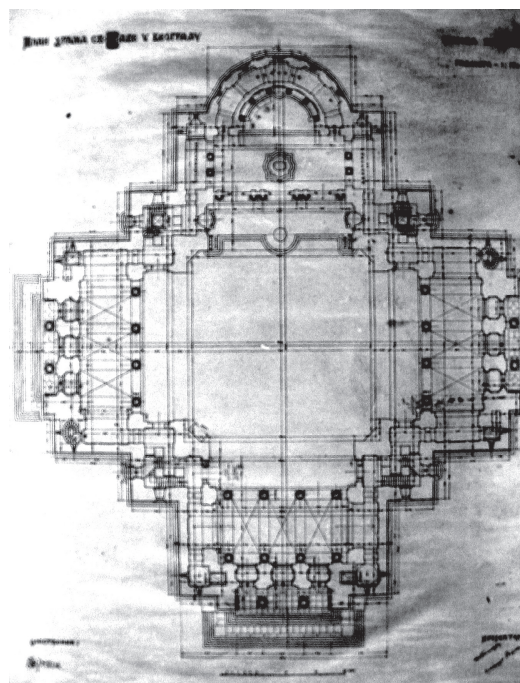
М. Злоковића и А. Палкова

Сл. 6 Конкурсни рад арх. М.  
 Борисављевића (горе)  
 и арх. Злоковића

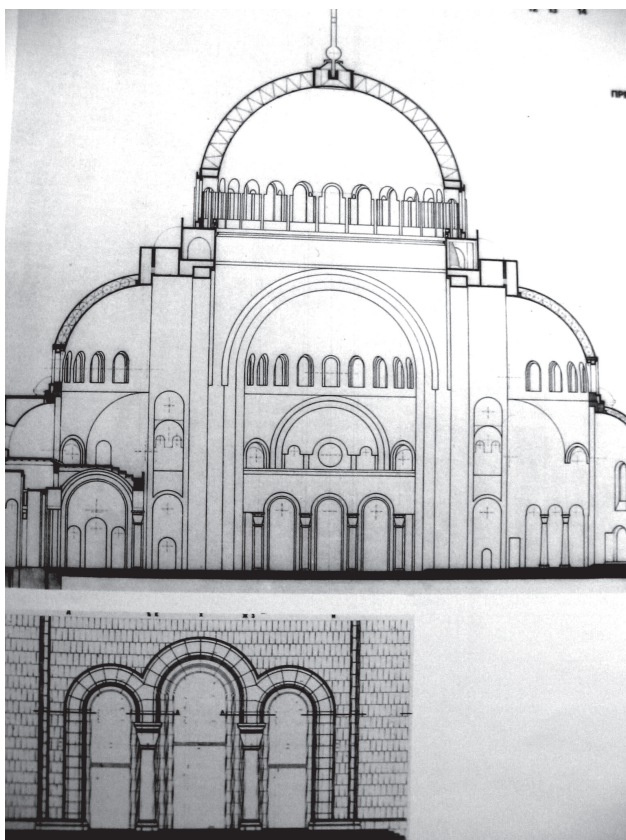
Fig. 6 Competition design of architect  
 M. Borisavljević (above)  
 and architect Zloković



Сл. 7 Идејни пројекат арх. Б. Несторовића  
Fig. 7 General design of architect B. Nestorović



Сл. 8 Светосавски храм, основа  
Fig. 8 St. Sava Memorial Church,  
ground plan



Сл. 9 Светосавски храм, уздужни пресек

Fig. 9 St. Sava Memorial Church,  
longitudinal section

латентне хладноће и строгости, није успела да задовољи пропозиције конкурса и да одговори на првобитне захтеве. Из тог разлога, као најадекватнија узета су решења двојице архитеката - Богдана Несторовића и Александра Дерока, и њиховом асимилацијом добијено је једно, дефинитивно.

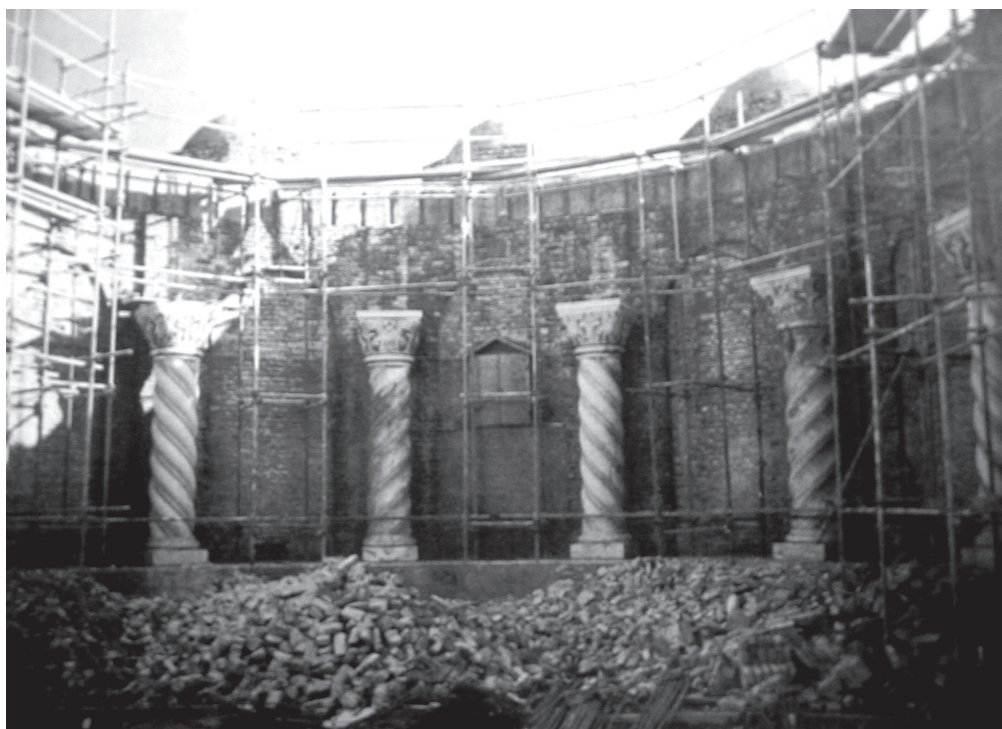
Идејно решење архитекте Несторовића је у својој замисли деловало превише грандиозно и монументално, при чему је намерно акценат дат вертикали, оствареној преко пирамидалне структуре, степенасто обликоване. Каскадирање маса је у овом случају стварало помало хаотичан и пренатрпан визуелни утисак, пошто је пета фасада била „оптерећена” малим куполама (дванаест) и једним доминантним, централним. Одвојено од корпуса храма, планиран је звоник, који није превазилазио висину цркве. Целокупни утисак који је одавало Несторовићево решење, било је недефинисано, без главног мотива, прилично нејасних архитектонских волумена.<sup>23</sup>

Идејно решење архитекте Дерока одавало је у спољњем обликовању знатно смирењу и прочишћенију варијанту Грачанице, односно хармоничне тежње у ентеријеру, по угледу на цариградску Св. Софију. Иако је разуђеност маса овде врло уочљива, ипак је Дероко успео да ублажи херметичност и затвореност, тако карактеристичне за радове осталих учесника конкурса. Колико је Несторовићева замисао деловала преамбициозно у својој замисли, и захваљујући томе, стварала помало конфузан и узнемирујућ утисак, дотле је Дероково решење деловало спонтано, као да је настало у једном даху, једноставно и непретенциозно.<sup>24</sup> Спајање две крајности је, очигледно, сматрано најбољом одлуком.

<sup>23</sup> Исто, 135.

<sup>24</sup> Исто, 137.





Сл. 10 Поглед на олтарски део у времену изградње

Fig. 10 A view of the sanctuary at the time of construction

Након конкурса, у периоду од 1928. до 1932. године, интензивно су трајале бројне и жестоке полемике које су се тичале стила у којем би будући храм требало да буде подигнут.<sup>25</sup> Тако су се издиференцирале четири стране, у којима су се налазили поборници подизања храма у стилу Св. Софије, затим они који су прокламовали национални стил, потом су ту били заговорници модерног приступа, и напослетку, они који су били уопште против било каквог подизања цркве. Наиме, тек доласком патријарха Варнаве на чело Српске православне цркве (СПЦ), убрзао се цео процес изградње, тако да већ 1935. године настаје мала црква Св. Саве, за свега 57 дана, према пројекту архитеката Руса Виктора Лукомског<sup>26</sup> и Војислава Зађине.<sup>27</sup> Првобитна ентузијастичка замисао о подизању

<sup>25</sup> О овој проблематици детаљније види: М. Јовановић, *Српско црквено...*, 202-215; Д. Марић, *Полемике о проблемима српског црквеног градитељства у првој половини XX века*, у: *Традиција и савремено српско црквено градитељство*, Београд 1995, 202-206; А. Кадијевић, *Један век...*, 138-141;

<sup>26</sup> Г. Гордић - В. Павловић-Лончарски, *нав. дело*, 32-33.

<sup>27</sup> О В. Зађини в.: В. Брчић, *Проф. инж. Војислав Зађина. Биографије наставника*, у: *Грађевински факултет Универзитета у Београду 1846-1996*, књ. I (ур. В. Анђус), Београд 1996, 166.



Сл. 11 Мала црква Св. Саве, према пројекту арх. Лукомског

Fig. 11 The small Church of St Sava, according to the design of architect Lukomsky



Сл. 12 Изглед стуба из ентеријера

Fig. 12 The look of a column from the interior

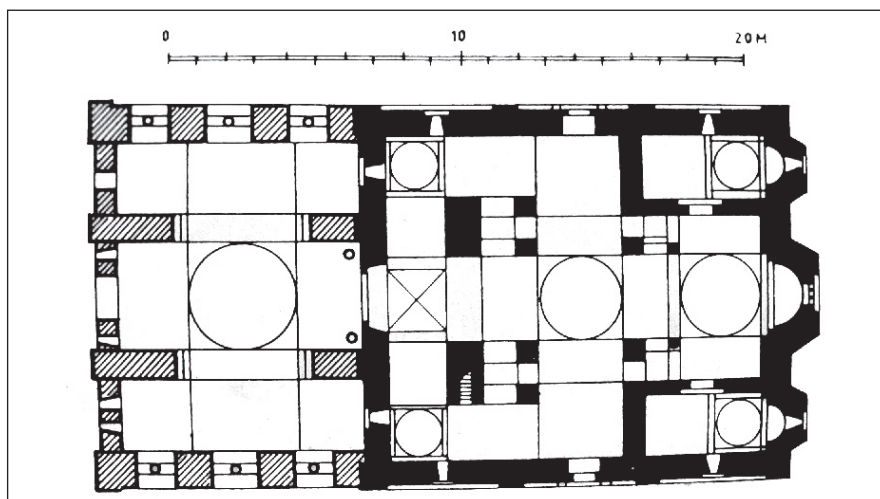


Сл. 13 Изглед стуба из ентеријера 2

Fig. 13 The look of a column from the interior 2



Сл. 14 Грачаница, изглед са североисточне стране  
Fig. 14 Gračanica, northeastern view



Сл. 15 Грачаница, основа  
Fig. 15 Gračanica, ground plan



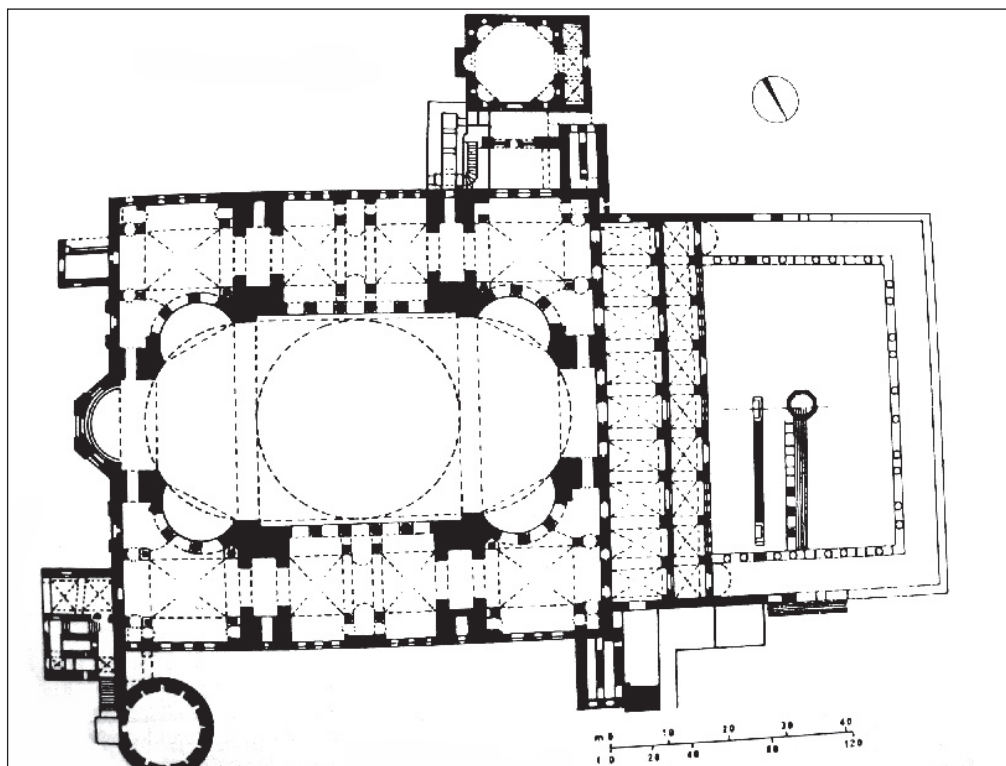
Сл. 16 Св. Софија у Цариграду  
Fig. 16 Hagia Sophia in Constantinople

„православног Ватикана” на светосавском платоу, који би, осим храма у центру, садржавао и Патријархов двор, Богословију, Музеј СПЦ-е и библиотеку, није се остварила. Након бројних полемика и расправа, камен темељац положен је тек 10. маја 1939. године,<sup>28</sup> да би убрзо избио рат и градња се наставила 1985. године под руководством арх. Бранка Пешића.<sup>29</sup>

Критике које су се односиле на стил храма и питања у вези са њим, у великој мери покушао је да расветли Александар Дероко, који је најисцрпније говорио о будућем изгледу храма, много пре његовог коначног архитектонског обликовања. Он је одбацио замерке које су се тичале непостојања градитељских узора из прошлости, поредећи основу храма са основом Св. Софије и основама малих цркава у Нину (Св. Николе

<sup>28</sup> Занимљив је податак да се 1940. године подижу из Италије наручени стубови од мермера, којих је укупно било 24, са стопама и капителима. Александар Дероко је вајарски обрадио 9 капитела и 6 конзола, а главни вајар, реализатор, по нацртима арх. Дерока, био је Јосиф Граси. (Б. Пешић, *нав. дело*, 58).

<sup>29</sup> З. Маневић, *Пешић Бранко*, у: Лексикон српских неимара, Београд 2002, 156.



Сл. 17 Св. Софија, основа

Fig. 17 Hagia Sophia, ground plan

и Св. Крижа), односно у Расу - Св. Петра код Новог Пазара. Све ове цркве садрже четири конхе постављене у крст, изнад којих је подигнуто само једно кубе. На тај начин, светосавски храм, према речима Дерока, у великој мери ће се заснивати на традицији и средњовековној архитектури. Архитектонски циљ је била кохезија спољашњости и унутрашњости, односно постизање максималног ефекта на основу визуелног. Том приликом је задржано старохришћанско решење централног типа распореда, а базиликално издужење је намерно избегнуто, да се не би компромитовала монументалност суперпонираних маса.

Облик основе светосавског храма јесте правилан грчки крст, који је у доњем делу наглашен порталима и олтарском апсидом, а у горњем конхама. У приземљу се налазе три галерије, а између три припрате и олтара, смештема су четири стуба са укомпонованим степеништем, односно звоницима. Ови стубови носе централну куполу. Што се тиче фасаде, она је украшена хоризонталним и лучним венцима, прозорима који садрже богате рељефе и пластику, као и розетама у порталима. Неовизантијски елементи који се рефлектују у обликовању светосавског храма, потенцирани су како у спољњем обликовању маса, тако и у ентеријеру. Највише су евоцирани



Сл. 18 Светосавски Храм, поглед на источни део са апсидом

Fig. 18 St Sava Memorial Church, a view of the eastern part with the apse

сферни и кубични елементи, у виду купола, спољњих зидова бродова базилике, облика отвора, начина рашчлањивања зидних површина, стубова, капитела, намештаја, сводова, портала и др.<sup>30</sup> Врачарски храм поседује мајсторску примену ових елемената, која је најочљивија у волуменима, при чему ствара упечатљив утисак на посматрача. Наиме, згуснутост форме, једноставна и умерена употреба декоративне пластике, као и монументалност, доприносе узвишеној визуализацији и моћном архитектонском склопу, који упркос латентној херметичности, поседује допадљивост и привлачи пажњу. Оно што, пак, оставља најјачи утисак на перципијента, јесте градацијско-пирамидално компоновање маса, које креће од портала, преко конхи, а складно и репрезентативно се завршава у виду велике куполе. Овај утисак је јасно очљив на све четири стране, при чему је на исти начин конципован на западној, северној и јужној, док је каскадирање маса ипак

најзанимљивије и најснажније решено на источној, олтарској страни. Апсида је полигонална, односно петоугаона, и при томе она на својој горњој површини поседује пет малих конхи, које кореспондирају са исто толико конхи у доњем делу фасадног, источног зида. При томе је постигнут ефекат синхронизованог израстања маса, као и њиховог надовезивања једне на друге, што овде доприноси извесној лепршавости, која софистицирано разбија квадратно-монолитну блоковитост чврстих зидова.

Чињеница да је храм Св. Саве почео да се гради у трећој деценији двадесетог века, у периоду када неовизантинизам доживљава свој врхунац, а када СПЦ игра значајну улогу у градитељским активностима, имала је

<sup>30</sup> О неовизантизму у српском градитељству детаљније види у: А. Кадијевић, *Евокације и парафразе византијског градитељства у српској архитектури од 1918. до 1941. године*, у: Ниш и Византија (II) (уредио М. Ракоција), Ниш 2004, 381-394.

пресудни фактор у коначном обликовању овог сакралног објекта, чији је идејни пројекат остао „актуелан” и након педесет година. Доследност истом стилу и погледу на архитектонску делатност и толико година после (1985), могло би се сматрати анахронизмом. Међутим, није случајно што је управо неовизантинизам узет као адекватан стил за конциповање светосавског храма, с обзиром да је повод његовог настанка био меморијално-свечаног карактера. Евокације византијског градитељства алудирале су на славну и богату прошлост, како верску, тако и културно-историјску, која је у српској средњовековној архитектури такође нашла своје место (српско-византијски стил), а чији су ревивалистички покрети постали актуелни опет у трећој деценији двадесетог века. Архитектонске парафразе овог типа нису биле уочљиве само на сакралним објектима, већ и на оним профаног типа. Њихова примена је указивала

на свечаност, поштовање и значај објекта који носи његова обележја и специфичности.<sup>31</sup> Управо из тог разлога приликом настанка храма Св. Саве инсистирано је на елементима архитектонске концепције из прошлости, реанимиране за садашњост, које нису успели да пољуљају модернистички токови.

Светосавско здање се, тако, данас не може сматрати архитектонским промашајем или анахронистичким слабим покушајем, при чему се као компетентан разлог узима само временска дистанца. Архитектонско дело које оставља утисак својом монументалношћу, масивношћу, латентном херметичношћу, али и складношћу маса и узвишеношћу постигнуту једноставним обликовањем сложене пирамидалне структуре, не може се назвати промашајем. Треба се запитати да ли архитектура треба да



Сл. 19 Светосавски храм, пример степеновања маса

Fig. 19 St Sava Memorial Church, an example of mass grading

<sup>31</sup> Исто.

поштује само авангардне токове, који произилазе из актуелних светских, или она у себи носи фини еквилибријум естетског и функционалног. Бити у складу са тренутном „архитектонском модом”, не значи и беспоговорно постизање ове равнотеже. Међутим, врачарски храм одавно је постао симбол Београда, не само као значајна верска грађевина, већ првенствено због архитектонске концепције, која је успешним асимиловањем стопила средњовековно са традиционалном прошлошћу и несметано се инкорпорирала у потребе садашњице.

*Milica Ceranić*

NEO-BYZANTINE ELEMENTS IN THE ARCHITECTURE OF ST SAVA  
MEMORIAL CHURCH IN VRAČAR

An open competition to design the church of St Sava in Vračar was announced in the year 1926, but its construction has not yet been completed. Old Byzantine elements are present in its architectonic design, and they also existed in the concepts of other competitors, judging from the preserved designs submitted by numerous architects. After extensive public debates, the original requirement related to the imitation of the Serbian-Byzantine style of churches from the period of Lazar's Serbia transformed into a conscious following of the model of a VI-century sacral building – Hagia Sophia in Constantinople. Old Byzantine elements are visible in the facade forms of the Vračar church, which are achieved by mass grading, insisting on its monumentality, as well as constructing the central dome whose diameter exceeds the Constantinople model and four smaller domes at the arm ends of the Greek cross.