

О АРХИТЕКТУРИ НИШКЕ САБОРНЕ ЦРКВЕ СИЛАСКА СВЕТОГ ДУХА НА АПОСТОЛЕ

У последњим деценијама вишевековне турске окупације, од 1857. до 1872. године, у Нишу је саграђен монументални Саборни храм посвећен Силаску Светог Духа на апостоле. Иако због опструкције завојевача споро реализован, овај импозантни градитељски подухват је показао спремност нишке средине да се укључи у политичка, верска, идеолошка и културна стремљења стваралачке интелигенције у Кнежевини Србији,¹ али и оствари стилски вишеслојан архитектонски склоп, карактеристичан за епоху историзма. Значај овог храма за нишку и српску архитектуру, као и хришћанско неимарство у поробљеним крајевима, био је вишеструк. Њиме је настављено трагање за националним стилем у српској архитектури, иницирано изградњом храма Св. Георгија у Смедереву (1851-1855).² Исто тако, означен је престанак оријенталне градитељске праксе у Нишу,³ а понуђена и хетерогена концепција анационалног балканско-романтичарског стила,⁴ са уочљивим “наносима” западноевропских историјских стилова. Обједињујући два антитетична културна опредељења, националну и анационалну, нишки храм је попут многих катедрала у Европи тог времена базиран на носталгичним романтичарским захватањима у средњи век, али и савременом, неакадемизованом еклектичарском концепту.⁵

¹ А. Митровић, *Европеизација и/или модернизација*, Годишњак за друштвену историју 2, Београд 1994, 143-145; М. Немањић, *Један век српске стваралачке интелигенције 1820-1920*, Београд 2001.

² Ж. Шкаламера, *Обнова “српског стила” у архитектури*, ЗЛУМС 5, Нови Сад 1969, 194; Б. Несторовић, *Преглед стилова архитектуре у Србији XIX века*, Саопштења РЗЗЗСК X, Београд 1974, 152-153; М. Јовановић, *Српско црквено грађевинарство и сликарство новијег доба*, Београд-Крагујевац 1987, 97-100; В. Касалица, *Црква Светог Георгија у Смедереву*, Гласник ДКС 14, Београд 1990, 126-128; З. Маневић, *Романтична архитектура*, Београд 1990, 5; А. Кадијевић, *Један век изражења националног стила у српској архитектури (средина XIX – средина XX века)*, Београд 1997, 17-19; Ј. Хадџиева-Алексијевска-Е. Касапова, *Архитектура Андреја Дамјанов*, Скопје 2001, 200-207.

³ Б. Несторовић, *Преглед стилова архитектуре...150-151*; Б. Андрејевић, *Споменици Ниша*, Ниш 1996, 109.

⁴ Ј. Хадџиева-Алексијевска-Е. Касапова, *нав. дело*, 13, 14, 16.

⁵ Е. Crispolti, *Eclecticism*, in: *Encyclopaedia of World Art*, New York-Toronto-London 1970, 539-543; М. Јовановић, *Историзам у уметности XIX века*, Саопштења РЗЗЗСК

Особен и упечатљив, он више од једног столећа заокупља пажњу путописаца, хроничара, критичара, историчара културе и уметности. Уважавајући њихова мишљења, овом приликом указујемо на недовољно расправљена питања везана за порекло и карактер његовог сложеног архитектонског склопа, као и на место у тадашњем сакралном градитељству Балкана. Уз то, желимо и да подржимо његову темељиту реконструкцију, предузету након пожара у октобру 2001. године.⁶

Поменут у југословенској уметничкој историографији у првим годинама после Другог светског рата,⁷ храм Силаска Светог Духа на апостоле је са великим закашњењем препознат као вредност и стављен под заштиту 1986.године.⁸ Најисцрпније је приказан у монографији Петра В. Гагулића из 1961.године,⁹ који је пренео и оцене малобројних претходника (М.Б. Милићевића, В. Јагића, С.М. Димитријевића, П.Ј. Поповића и др.). Након тога, о архитектури нишког Саборног храма писало је више историографа из Б.Ј.Р. Македоније, Бугарске и Србије.¹⁰ (Сл. 1)

XX-XXI, Београд 1988-89, 275-284; Der Traum vom Gluck. *Die Kunst des Historismus in Europa* (I-II), Wien 1996; J.Stevens Curl, *Eclecticism*, in: Oxford Dictionary of Architecture, Oxford 2000, 19.

⁶ Т. Нешић-Т. Тодоровић, *Јуче ујуџиру у центру Ниша. Саборна црква изгорела до темеља*, Политика 13.10.2001, 10; З. Живковић, *Реагованја на нишку историју*, Политика 13.10.2001, 3; Т. Нешић, *После пожара у Саборној цркви у Нишу*, Политика 23.11.2001, 14; Н. Пешић-Максимовић, *Шта се догађа са конзерваторима Србије, зашто се ћути ?*, Гласник ДКС 26, Београд 2002, 64-66.

⁷ М.С. Филиповић, *Андреја Дамјановић из Велеса, зограф и неимар (око 1813-1878)*, Музеји 2, Београд 1949, 36-37.

⁸ Б. Андрејевић, *нав. дело*.

⁹ П. В. Гагулић, *Велики нишки Саборни храм*, Прокупље 1961 (са старијом литературом). О П. В. Гагулићу као историографу в.: М. Ракоција, *Петар В.Гагулић као истраживач српских стварина*, Гласник ДКС 21, Београд 1997, 179-180.

¹⁰ А. Василиев, *Български възрожденски майстори*, Софија 1965, 179-180; К. Томовски, *Мајстор Андреја Дамјанов (1813-1878)*, Скопје 1966, 31-32; Исти, *Саборна црква Св.Тројице у Врању*, Врањски гласник III, Врање 1967, 13; Ж. Шкаламера, *Обнова...* 195; Б. Несторовић, *Преглед стеномена...* 150-151; Б. Андрејевић, *Стеномени архитектуре Ниша од 1878. до 1940.године*, Нишки зборник 11, Ниш 1982, 90-91; Заштита споменика нишког, јужноморавског и тимочког региона, Ниш 1984, каталог бр.39; М. Јовановић, *Српско црквено...* 99-100; Исти, *Међу јавом и међ сном. Српско сликарство 1830-1870*, Београд 1992, 208; М. Живковић, *Градитељи Ниша*, Ниш 1993, 12-13; З. Маневић, *Сукоб између традиционалног и модерног у српском црквеном градитељству новијег доба*, у: Традиција и савремено српско црквено градитељство, Београд 1995, 137; С. Максић, *Појава крстообразног типа црквене грађевине средином 19.века*, у: Традиција и савремено српско црквено градитељство, Београд 1995, 176; М. Ђурђевић, *Поглед на новије грађевинско наслеђе југоисточне Србије до Првог светског рата*, Лесковачки зборник XXXV, Лесковац 1995, 62, 68; Б. Андрејевић, *Стеномени Ниша...* 107-109; А. Кадијевић, *Један век пражења...* 19-20; М. Ракоција, *Славни град Ниш*, Ниш 1997, 28-29; Н. Макуљевић, *Реформа црквене уметности у југоисточној Србији после 1878.године*, Лесковачки зборник XXXVIII, Лесковац 1997, 40, 44, 52; М. Ракоција, *Манастир и црква града Ниша*, Ниш 1998, 109-112; К. Грчев, *Црквено грађевинство во Македонија 1918-1940*, Скопје 1998, 28, 30; А. Kadjevic, *Echoes of Medieval Architecture in the Work of the Master Builder Andreja Damjanov*, Зограф 27, Београд 1998-1999, 169-171; Ј. Хаџиева-Алексијева-Е. Касапова, *нав. дело*, 15, 18, 190-



Сл. 1. Црква силаска Св. духа на апостоле у Нишу (1857-1872), изглед са југа, стање пре доградње звоника

Док је у трећој четвртини деветнаестог века у Кнежевини Србији црквена архитектура напредовала у организационом, техничком и естетском погледу,¹¹ грађење Саборне цркве у Нишу се одвијало у потпуно другачијем амбијенту, у коме су материјална оскудица, културна изолација и политичка несамосталност ограничавали градитељске подухвате српског становништва. Вековима спутавано и потискивано, српско црквено градитељство на окупираним територијама под турском влашћу, почело се слободније развијати под утицајем реформи спроведених половином деветнаестог столећа. Економско јачање српског грађанства, правно изједначеног са муслиманским живљем, као и веће верске слободе, омогућили су изградњу саборних храмова у епископским средиштима.

Познато је да су идеолози и носиоци изградње нишког храма биле три владике нишке епархије - Јоаникије, Калиник и Виктор. По добијању султановог фермана, освећењем темеља започела је изградња цркве 18.октобра 1856.

199; А. Кадијевић, *Саборна црква Свете Тројице у Мосћару*, у: *Срби у Мосћару* (уредио Б. Пиштало), Београд 2001, 459; Р. Костић, *Ајел иконома Јована Појовића грађанима Ниша да помоћну градњу Саборног храма*, Зброник Народног музеја 10, Ниш 2001, 173-180; М. Ракоција, *Културна ризница Ниша*, Ниш 2001, 91-94.

¹¹ М. Јовановић, *нав. дело*; З. Маневић, *Романтична архитектура...5-7*; Н. Куртовић-Фолић, *Црквена архитектура у Србији током 19. и 20. века. Црквено градиштво – традиција или трансформација архитектонских облика*, у: *Традиција и савремено српско...78-84*; А. Кадијевић, *Архитектура и урбанизам у Србији од 1854. до 1904. године*, у: *Наука и техника у Србији друге половине XIX века (1854-1904)*, Крагујевац 1998, 263-284.



Сл. 2. Мали Саборни и велики Саборни храм (иза) у Нишу

године.¹² Место за зидање изабрано је на парцели североисточно уз порту старе цркве Св. Арханђела, која више није могла да задовољи потребе нарасле хришћанске популације у граду.¹³ Саборна црква је првобитно требало да буде посвећена Св. Ђорђу, али је та одлука накнадно промењена.¹⁴ Црква је довршена и освећена у периоду преласка југоисточне Србије у надлежност Београдске митрополије. Њену изградњу имућнији грађани су подржали новчаним прилозима и грађевинским материјалом, док су сиромашнији

то учинили непосредним учешћем у радовима. (сл. 2)

Био је то највећи новоизграђени хришћански сакрални објекат на простору југоисточне Србије, а према неким оценама и у читавој Србији.¹⁵ Наручиоци су тражили да наликује на славне српске средњовековне задужбине, манастирске цркве у Грачаници и Дечанима, што је само делимично остварено.¹⁶ Сан генерација потлачених верника да ће зачути звона са нове велике цркве, прикладне граду величине, културно-историјског наслеђа и духовног потенцијала као што је Ниш, остварен је изградњом овог храма. Монументално српско црквено градитељство изненада је оживело тамо где се нико није надао - на још увек окупираном подручју југоисточне Србије. Успон сакралног градитељства, који ће доћи до пуног изражаја у време реформе црквене орга-

¹² П. В. Гагулић, *нав. дело*, 6.

¹³ Исти, *Мали нишки Саборни храм*, Прокупље 1961; Б. Несторовић, *Преглед сѐмоеника...* 149-150; М. Ракоција, *Манасѝири и цркве града Ниша...* 93-97.

¹⁴ П. В. Гагулић, *Велики нишки Саборни храм...*, 7.

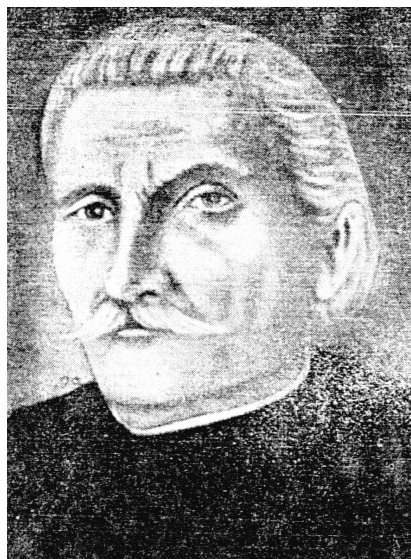
¹⁵ *Исти*, 4. Став М. Ђ. Милићевића да је “то грађевина већа од свих богомоља која данас има краљевина Србија” (М. Ђ. Милићевић, *Краљевина Србија*. Нови крајеви, Београд 1884, 103), вероватно се односио на њен габарит, уместо на висину. Већ је београдска Саборна црква била виша, са звоником од 60, 7м. (З. Јаковљевић, *Фасаде Саборне цркве у Београду*, Наслеђе III, Београд 2001, 148), док је висина звоника смедеревске цркве Св. Георгија износила 50, 65 м (В. Касалица, *нав. дело*, 128). Врх средњег кубета нишке цркве досезао је висину око 36 м са крстом, док би висина предвиђеног, али неизведеног звоника, била између 45 и 50м. Нишка црква је, у ствари, предњачила по висини купола над наосом.

¹⁶ П. В. Гагулић, *нав. дело*, 8. О архитектури манастирских цркава Дечана и Грачанице в.: В. Петковић-Ђ. Бошковић, *Манасѝир Дечани*, Београд 1941; В. Кораћ, *Грачаница (простор и облици)*, у: *Између Византије и Запада*, Београд 1987, 97-108; С. Ђурчић, *Грачаница, Историја и архитектура*, Београд-Приштина 1988; М. Чанак-Медић, *Узори и пројекцијски постојѝици дечанског немара*, у: *Дечани и византијска уметност средином XIV века*, Београд 1999, 159-166.

низације и уметности на истом простору у Краљевини Србији од 1882. године,¹⁷ није одражавао мегаломанију наручилаца, већ елементарну потребу за катедралним и парохијалним храмовима, који су уз средњовековно “рухо”, добијали и атрибуте новијих стилова. Полет градског сакралног неимарства, сличан оном у грчким градовима у осамнаестом и деветнаестом веку, у годинама пред ослобођење југоисточне Србије, политички и финансијски је подржан из Кнежевине Србије. Матица је тражила да нишка Саборна црква буде изразито “висока и уочљива већ од Сталаћа”, како би надмашила седам нишких џамија,¹⁸ без обзира што је то водило заостравању међуконфесионалних и међунационалних односа у граду.

Познато је да је неимар нишке цркве био Андреја Дамјанов из Велеса (1813-1878), о коме је последњих деценија у научним круговима југоисточне Европе изузетно порастао интерес.¹⁹ Веће занимање стручњака за тог заборављеног градитеља, везује се и за појаву објективнијег постмодернистичког гледања на премодерне градитељске епохе на Балкану. (сл. 3)

Распрострањен у централним, јужним, северним и западним областима Балканског полуострва, обиман градитељски опус Андреје Дамјанова је још током његовог живота било веома популаран и уважаван. У свести обичних људи и црквених великодостојника, означавао је континуитет са минувим епохама хришћанског неимарства, чији је развој прекинут турском најездом. Дамјанов је са сарадницима од 1835. до 1878. године, на простору данашње БЈР Македоније, Србије и БиХ, остварио стилски вишеслојно дело, синкретички изведено из различитих епоха, које је по свом значају превазишло провинцијски ниво градитељства са рубних подручја Отоманске империје. У архитектури православних словенских народа југоисточне Европе, није било аутора који је са толико стваралачке снаге и умећа приступао сложеним градитељским подухватима у различитим националним и културним срединама, као што је то успевао овај свестрани аутодидакт. Никола Фичев је градио превасходно у Бугарској,²⁰ Андреја Андрејевић у Србији,²¹ Светозар Ивачковић у централној



Сл. 3. Мајстор Андреја Дамјанов

¹⁷ Н. Макуљевић, *Реформа црквене уметности*...35-59.

¹⁸ П. В. Гагулић, *Велики нишки*...10.

¹⁹ Осим већ поменуте литературе о Дамјанову, требало би имати у виду и књигу И. Кировске “Смислајна на декорацијата во македонскојто градителство од XIX век” (Скопје 1999, 51-61), као и зборник радова “Делото на протумајсторот Андреја Дамјанов”, који се припрема у Скопљу (ур. Ј. Хаџиева-Алексијевска).

²⁰ А. Василиев, *нав. дело*, 673-677.

²¹ М. Јовановић, *Српско црквено*...129-130; А. Кадијевић, *Један век тражења националног стила*...30-32.



Сл. 4. Црква Св. Георгија у Смедереву (1851-1855), поглед са југоистока снимео В. Симић

Србији и Војводини,²² док су у Хрватској, Словенији, БиХ и Црној Гори храмове претежно градили архитекти из средње или источне Европе.²³ Грчки неимари су подизали нове или дограђивали постојеће базилике у својим градским средиштима.²⁴

Пролазећи кроз старинску школу напредовања од шегрта до ауторитативног старешине породичне тајфе, Андреја Дамјанов се са историјским раздобљима архитектуре упознао на дугим пословним путовањима, посматрањем споменика ранохришћанског, византијског и поствизантијског раздобља *in situ*. Још увек се претпоставља, али не и доказује, да је одређено време провео учећи код неког искусног градитеља у Италији.²⁵ Формиран у периоду када стилски елементи из западне и средње Европе нису изразитије примењивани у централно-балканским областима под турском управом, одлучан да осавремени своје градитељство, Дамјанов је прихватио новине из Грчке и Србије. У многим сегментима се уклопио у најактуелнији ток грчке базиликалне архитектуре, зачет у Солуну

средином деветнаестог века, који је предводио у Цариграду формиран неимар Ралис Плифус,²⁶ док је под утицајем растућег историзма у српској култури постао родоначелник српског националног стила,²⁷ и то пре у методу, него у облицима.²⁸ (сл. 4)

Дамјановљеве цркве, изграђене за српске православне општине у Смедереву, Нишу, Врању, Пироту, Сарајеву, Мостару, Чајничу и другим местима,²⁹ представљају симбиозу неколико историјских архитектура, са доминантним угледањем на градитељство Византије и средњовековне Србије, прилагођено савременим литургијским потребама и увећаној градској попу-

²² М. Јовановић, *истио*, 109-125; А. Кадијевић, *нав. дело*, 38-51.

²³ Видети: *Arhitektura XX vijeka. Umjetnost na tlu Jugoslavije*. Beograd-Zagreb-Mostar 1986.

²⁴ *Εκκλησιαστική στην Ελλάδα με τα την Αλωση (I-VI)*, Αθήνα 1979-2001

²⁵ М. Јовановић, *нав. дело*, 97.

²⁶ М. Kambouri-Vamvukou, The church of Ayios Menas in Thessaloniki. A new type of eccleasical architecture, in: *Εκκλησιαστική στην Ελλάδα με τα την Αλωση (I-VI)*, ΑΘΗΝΑ 1979-2001, том III (1989), 23-32.

²⁷ А. Кадијевић, *Један век...*, 14-24.

²⁸ З. Маневић, *Романтична архитџектура*, Београд 1990, 7.

²⁹ Ж. Шкаламера, *Обнова...*, 194-195; А. Кадијевић, *нав. дело*; Ј. Хаџиева-Алексијевић-Е. Касапова, *нав. дело*.

лацији, пристиглој са села. Елементи византијске и поствизантијске архитектуре, уочљиви су у базиликалној просторној организацији, примени спољних тремова, олтарских апсида и кришкстих калота купола цркава. “Захватања” у српску средњовековну архитектуру огледају се у примени триконхалних планова, неочекивано интегрисаних са базиликалним решењима, распореду и облику витких купола над наосом и поткровних фризова од слепих аркадица. “Наноси” романике, готике, ренесансног, маниристичког, барокног и исламског градитељства, уочљиви су у декоративним завршецима елевације, обради подеоних и конзолних венаца, примени слепих купола, ниша, стубова, прозорских отвора и лукова. Барокни детаљи су најупадљивији у обради звоника на прочељима и атика над бочним фасадама цркава. Грађени у мешовитој конструкцији и различитим фасадним материјалима, компоновани претежно из два сегмента – масивног базичног кубуса и астатичног горњег постројења, схваћеног скоро као “објекта на објекту”, уз обиље неочекиваних декоративних детаља и мотива, Дамјановљеви храмови поседују неусиљену, живописну архитектонску силуету.

Дамјановљево градитељство одражава скромну материјалну основу, одсуство академске едукације и чврстих естетских критеријума у архитектури словенских народа под турском влашћу у југоисточној Европи деветнаестог века.³⁰ У том типично “балканском”, стилски полиморфном уметничком опусу, елементи преузети или наивно транспоновани из Византије, средњовековне Србије, исламске и поствизантијске архитектуре, ренесансе и барока, опстоје у несвакидашњој, само на том подручју прихватљивој и одрживој равнотежи. Спајајући морфологију различитих историјских стилова, Дамјанов је и у Нишу афирмисао специфичан вид романтичарске балканске базиликалне архитектуре, који се задржао након његове смрти у деловима Грчке, Албаније, Косову и Метохији и Македонији, до времена када су преовладале стилски “чистије”, академски кодификоване градитељске концепције.³¹ (сл. 4)

Након постигнутог успеха са црквом у Смедереву, Андреја Дамјанов је приступио пројектовању и грађењу цркве у Нишу. Сачуван је уговор о градњи који је са њим склопила црквена општина 12. маја 1857. године, према коме се обавезао да на основу приложеног плана “сазида по својој вештини сигурну цркву”, и то не без разлога, јер је терен на коме је храм грађен био подводан.³² Зато су прво пободени хрстови шипови преко којих је начињена темељна супструкција од дебелог слоја камена заливана врућим кречом. Дамјановљева успешна техника фундарања похваљена је у историографији.³³ Стубови у наосу, изузев база од црвенкастог камена, грађени су од дрвета преко кога су заковане летвице, док су око њих обавијени дебели конопци. Све то је превучено малтером и офарбано у боју природног камена. Осим двају стубова на западној страни, сви спољни стубови изграђени су од камена пешчара. Сводови су

³⁰ М. Јовановић, *Критеријуми српске црквене уметности*, ZMS за scenske umetnosti i muziku 15, Novi Sad 1994, 11-15.

³¹ А. Кадијевић, *Један век... 24-66*; К. Грчев, *нав. дело*, 22-50.

³² М. Ракоција, *Манастџири и цркве града Ниша...*, 109.

³³ П. Поповић, *Српска њрофана архитџекџура*, Прилози за књижевност, језик, историју и фолклор, Београд 1927, 163; М. Живковић, *нав. дело*; М. Ракоција, *истио*.



Сл. 5. Црква Силаска Св. духа на апостоле у Нишу, изглед са југозапада (из фототеке З. Маневића)

грађени од трошног и лаког дрвета, доњи зидови и апсиде од нетесаног камена и наизменичног дебелог слоја малтера, прозори такође од малтера, гредни систем од дрвета и малобројних гвоздених полууга.³⁴ Углови су наглашени јаким ободним ступцима који се протежу кроз све етажне храма. (сл. 5)

На спору градњу цркве утицао је недостатак финансијских средстава, као и снажна опструкција дела турске власти и популације, којима је сметала предвиђена величина цркве, нарочито високе куполе.³⁵ Звоник на pročелу, карактеристичан по псеудобарокним извијеним формама, није изведен до краја, остајући нижи од крова, иако је планирано да га надвиси и има две функције – сата и звонаре (као у Смедереву). Псеудобарокно кубе било је рашчлањено на шест сегмената. Изнад трапезастог поља наглашен је торус срцастог облика, завршен волутама. Радове на изградњи храма довршио је Андрејин брат Ђорђе, познати неимар и зограф, који иако старији, није био и старешина тајфе.

Свечано освећење катедралног храма извршио је митрополит српски Михаило у ослобођеном Нишу на дан Св. Симеона 13. фебруара 1878. године, према жељи кнеза Милана.³⁶ Том приликом митрополит Михаило је изједначио присутног кнеза ослободиоца са великим жупаном Стефаном Неманјом.³⁷

³⁴ П. В. Гагулић, *нав. дело*, 26-37.

³⁵ *Истио*, 11.

³⁶ Н. Макуљевић, *нав. дело*, 40.

³⁷ *Истио*, 44.

Уосталом, читава прослава протекла је у наглашавању улоге српског владара. Храмовну икону Силаска Св.Духа, смештену у лучној ниши изнад портала, 1904. године, израдио је Ђорђе Зографски.³⁸

Приземље правоугаоне подужне грађевине, има облик тробродне базилике, чији се сваки брод завршава апсидом на истоку. Дужина храма са спољним тремом износи 40м, а ширина 30 м (димензије храма без тремова износе 36 x 22 м). Бродови су изнутра издељени са два реда од по четири стуба. Покривени су јединственом конструкцијом двоводног крова и нису споља визуелно раздвојени различитим висинама или другачијим кровним равнима. Са јужне, северне и западне стране подигнут је отворени аркадни трем који на спрату има споља затворене галерије, а изнутра отворене према наосу. Трем на западу је пресечен испред улаза псеудобарокним звоником, који, како је већ напоменуто, није изведен по првобитној концепцији А. Дамјанова, уочљивој на сачуваном нацрту.³⁹

Изузев звоника, који је остао недовршен и нижи од купола, храм је у целисти изведен према првобитном плану. Обзиром да су спољни тремови упадљиво нижи у односу на храм, односно да нису са њим изједначени као што је то остварено у Солуну на цркви Св. Мине средином деветнаестог века,⁴⁰ у том сегменту нишка црква се надовезује на конзервативни тип грчке базилике. Трем аркада на истоку се не наставља, већ је замењен апсидално обликованим зидом, што важи и за галерију на спрату. Апсиде су споља полигоналне, а изнутра полукружне.

Други концептуални модел – српски средњи век, заступљен је у композицији петокуполног завршетка грађевине. Витка, не као много пута раније у Дамјановљевом опусу “спљоштена”, непропорционална или слепа кубета, нису постављена по класичној шеми уписаног крстообразног решења конструкције (јер се она не огледа у просторној подели), већ су распоређена у средњем и угаоним пољима као завршеци елевације. Врх највећег, дванаестостраног средњег кубета, досеже 33 м (без крстова), по чему је оно највише у Дамјановљевом опусу. Остала кубета су осмострана. Постојала су и три слепа кубета у травеју испред олтара. Откривање и наглашавање купола, уочљиво на цркви у Смедереву, Дамјанов је применио и раније, на цркви Св. Јоакима Осоговског код Криве Паланке (1847-1851).⁴¹ (сл. 6)

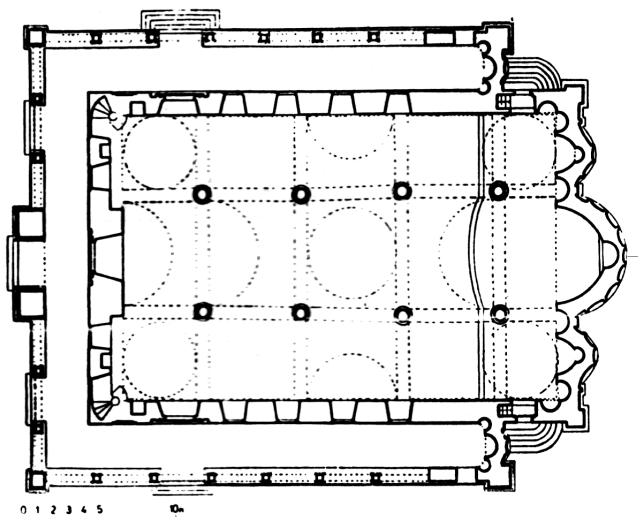
Нишка саборна црква је конципована као вишебродна базилика која споља привидно садржи и елементе плана уписаног крста. Међутим, механички спојена, та два просторна концепта се не прожимају по хоризонтали, већ се надовезују по вертикали конструкције. Базиликални план се не препознаје из птичје перспективе, као што се крстообразни распоред не назире са земље. Упркос те двојности, склад композиције није доведен у питање. Наноси западноевропске нововековне архитектуре мање су упадљиви у просторно-силуетном решењу, док су уочљивији у сегментима водоравне регулације прве две зоне храма, профилацији и перфорацији, као и елегантним пропорцијама

³⁸ *Истѿо*, 40.

³⁹ Ј. Хаџиева-Алексијева-Е. Касапова, *нав. дело*, 15.

⁴⁰ М. Kambouri-Vamvukou, *нав. дело*.

⁴¹ К. Томовски, *нав. дело*, 26-27; Ј. Хаџиева-Алексијева-Е. Касапова, *истѿо*, 74-97.



Сл. 6. А. Дамјанов, црква
Силаска Св. духа на апостоле
у Нишу (1857-1872), основа
приземља

аркадног трема на прочељу и у наосу. Огледају се у композицији смиреног, правилног ритма, квадратној подели поља изнад лукова и секундарној пластици спратова полукружних тремова и тимпанона изнад завршних венца. Ипак, мотиви “западноевропских” стилова квантитативно заостају за преовлађујућим облицима византијске и српске медијевалне архитектуре. У унутрашњости храма, осим аркадног трема наоса и репрезентативног иконостаса, пажњу су привлачиле спирална проповедаоница, ступениште и галерије на којима су се налазиле и две капелице, посвећене Св. Симеону и Св. Јовану.

Према оцени Богдана Несторовића и Борислава Андрејевића, Саборна црква је означила прекретницу у архитектури Ниша, то јест напуштање балканско-оријенталног стила, јер се први пут у архитектури једног објекта примењени и наглашени елементи старе српско-византијске архитектуре, ренесансе и барока.⁴²

Иако се у дефиницији западне фасаде Дамјанов ослањао на властито решење остварено у Смедереву,⁴³ истористичко подсећање на конкретне средњовековне узор у Нишу је мање упадљиво, скоро непрепознатљиво и алузивно. Применом спољних тремова наглашено је средњовековно, али и савремено поствизантијско градитељско обележје. Ради постизања већег композиционог јединства, кубета нису концентрисана над такозваним “средњовековним” делом храма, као у Смедереву, већ су компактније и логичније распоређена на угловима наоса. И овде се запажа карактеристичан мотив таласастог забата смештеног испод поткровног венца. Новину представљају и прозори јајастог облика.

⁴² Б. Несторовић, *нав. дело*; Б. Андрејевић, *нав. дело*, 109.

⁴³ Ј. Хаџијева-Алексијева-Е. Касапова, *нав. дело*, 193.

О томе колико је Дамјанов држао до овог остварења, сведочи податак да је приликом преговора о грађењу Саборне цркве у Сарајеву (1863-1868) представнике тамошње црквене општине, уз поднете планове, поносно упутио да виде нишку и смедеревску цркву.⁴⁴

Кубичну кулу – звоник, дограђену 1937.г. у уздржаном, модернистички сведеном безорнаменталном маниру са трифорама, арх. Александар Медвед је суптилно увео у контекст целине.⁴⁵ Она је за читав један спрат виша од претходног звоника. Уместо барокне извијене форме изграђена је кубична конструкција у стилу ране модерне.⁴⁶

У историографији је наглашено да је Дамјанов при реализацији сваке веће градске базиликалне цркве афирмисао тип нове, анационалне хришћанске романтичарске архитектуре, али да је одређена локална и регионална обележја наглашавао на њиховим pročелима, пре свега звонцима.⁴⁷ Шта је то локално или регионално нагласио у Нишу? Могло би се рећи да се елементи трансхришћанског универзализма оличени у јасно разграниченим архитектонским склоповима и облицима, које симболизују панхришћанско наслеђе Ниша и околине, препознају у целини ансамбла Саборне цркве. Међутим, псеудобарокна кула-звоник са сатом, није обележје византијског Ниша, колико нове, европски оријентисане Србије. Дамјановљеве потенцијалне инспирације византијском базиликом у *Ђурлинама*, претпостављене у историографији,⁴⁸ услед недостатка прецизнијих података о току његовог боравка у Нишу и околини, не могу се потпуно искључити. За разлику од базилике у Ђурлинама, нова нишка црква нема посебно, озидану припрату, ни исти број стубаца којим је раширљив тробродни наос, као ни бочна одељења уз олтарске апсиде. Осим тога, Саборни храм има петокуполну елевацију, док су тробродност и остаци егзонартекса на западу једини елементи који повезују ова два храма.⁴⁹

Реорганизација цркве у југоисточној Србији и интензивирања градитељска активност после 1878. године,⁵⁰ подразумевали су заустављање ангажовање дунђера и самоуких мајсторских дружина из централних и јужних подручја Балкана.⁵¹ Уз профано, сакрално градитељство се нашло под строгом контролом државних органа, пре свега Министарства просвете и црквених дела и Министарства грађевина Краљевине Србије. Уместо црква грађених импровизаторски и по етапама, у чему су учествовали различити неимари, од српских архитеката из Београда, формираних у средњој Европи,⁵² наручивани су типски пројекти, експедитивно реализовани уз адекватан стручни надзор.

⁴⁴ М. С. Филиповић, *нав. дело*, 37; Ј. Хаџиева-Алексијева-Е. Касапова, *истио*, 17, 208-217.

⁴⁵ П. В. Гагулић, *Велики нишки...*, 37-38; А. Кадијевић, *Један век...*, 20.

⁴⁶ Ј. Хаџиева-Алексијева-Е. Касапова, *нав. дело*, 193.

⁴⁷ *Истио*, 16.

⁴⁸ М. Ракоција, *Манасџири и цркве...*, 109.

⁴⁹ *Истио*, 23.

⁵⁰ Н. Макуљевић, *нав. дело*, 40.

⁵¹ *Истио*, 50.

⁵² Видети: Лексикон српских архитеката 19. и 20. века, Београд 1999; Лексикон српских неимара, Београд 2002.



Сл. 7 Црква
силаска Св. духа на
апостоле, обнова
после пожара 2001.
године.

По компактности стилски хетерогених маса вешто интегрисаних у разуђени ансамбл, лакоћи у изгледу приземних зона, храм у Нишу представља једну од најимпозантнијих градских богомоља А. Дамјанова. После мање упадљивих цркава, укопаних у земљу, са ниским звоницима, сакривеним порталима, мноштвом слепих кубета и непропорционално компонованим тремовима, остварена је, као и у Смедереву, далеко приступачнија монументална грађевина сликовите контуре и упечатљиве композиције. Лишена строгости сувог кабинетског пројектантског приступа, карактеристичног за академску еклектику деветнаестог века, са хијерархијски испрекиданим линијама разграничења и сценографски безизражајном, окамењеном контуром, нишка Саборна црква је дело романтичарски надахнутог и неспутаног духа, одлучног да снажним реминисценцијама на минуле епохе оснажи нову културну оријентацију. Као круна града, све до подизања модерних урбанистичких целина, које су је потпуно маргинализовале,⁵³ Саборна црква је дуго представљала стожер града на Нишави. (сл. 7)

На крају, логично се намеће питање ком корпусу византијске архитектуре припада нишка Саборна црква, њеном континуитету или обнови? Иако хронолошки припада трећој четвртини деветнаестог века у којој се формулише програмска и идеолошка обнова медијевалног српско-византијског градитељства на истористичким основама, нишка црква је превасходно заснована на непрекинутој традицији византијске архитектуре, просторно, структурно и морфолошки “осавременјене” крајем осамнаестог и почетком деветнаестог века у грчким градовима. Базирана на традицији, али и на савременим принципима, нишка црква је актуелизовала и деликатно питање избора градитеља монументалних цркава у слободним градовима. У том прелазном раздобљу, лишеног дубљих теоријско-критичких промишљања, владали су различити ставови о томе ко је примеренији, односно аутентичнији настављач византијске градитељске традиције у епохи растућих захтева за његовом обновом, било из идеолошких, било из естетских разлога: да ли су то академски едуковани ар-

⁵³ М. Ракоција, *И простор је синонимик*, у: *Славни град Ниш*, Ниш 1997, 187-88.

хитекти који су се превасходно из “друге руке”, то јест из предавања бечких, минхенских или берлинских професора, упознали са одликама и историјском генезом тог градитељства, или самоуки неимари из централнобалканских радионица, који су поред византијских споменика живели, покушавајући да их наивно имитирају, ограничени скромним техничким, естетичким и историјским знањима. Да ли је већи “неовизантинац” онај ко градитељство византијског доба оживљава у кабинету, круто и шематски, како би потврдио ерудицију и примат у академским круговима, или онај за кога оно никад није ни пресахло, због кога је, уосталом, и настало, и ко није сматрао да треба да га обнавља, већ само да га смерно наставља? Свој одговор на то питање Нишлије су дале средином деветнаестог века ангажовањем неимара А. Дамјанова, спремног да због храма жртвује и сопствени живот.⁵⁴ Вођени емоцијама, али и несумљивим ревивалистичким опредељењима,⁵⁵ начиниле су историјски избор. Нису заменили тезе и у своју средину пренели моделе из далеких центара “високе” академске уметности, већ су оживели оно што је већ постојало на њиховом подручју и што је најадекватније представљало њихов културни и национални идентитет.

Aleksandar Kadjević
ON THE ARCHITECTURE ON NIS ORTHODOX CATHEDRAL
DEDICATED TO THE PENTECOST

In the last decades of the Turk occupation that lasted for centuries, from 1857 to 1872 a monumental temple Orthodox Cathedral dedicated to the Pentecost was built in Nis. Although for the conquer's obstruction it was slowly completed, this amazing structuring attempt showed the readiness of Nis to include political, religious, ideology and culture strains of creative intelligence in principality of Serbia, but also to realize stylish many layered architectonic combination characteristic for historical era. The importance of temple for Nis and Serbian architecture as well as for the Christian building in conquered places is multiplied. The search for the national style in Serbian architecture was continued and it started by structuring St. Georgije temple in Smederevo (1851-1855). In the same way the discontinuance of oriental building practice was marked by this in Nis and the heterogenic conception of anational Balkan romantic style with visual waves of western European historical styles. Combining these two antithetic cultural orientation national and anational, Nis temple has, like many other cathedrals in Europe of the times, based on nostalgic romantic medieval century dimensions but also on modern and non academic eclectic concept. Individualistic and impressive for more than one century it collects the attention of the writers, chroniclers, critics, historians, art and culture historians. Respecting their opinions by this occasion we point at not sufficiently analyzed questions connected to the origin and character of their complex architectonic structure as well as the place of those days Balkan structuring. With this we want to support their perfect reconstruction which was undertaken in October 2001.

⁵⁴ П. В. Гагулић, *нав. дело*, 11.

⁵⁵ G. C. Argan, *Revival, Život umjetnosti* 26-27, Zagreb 1978, 164-176.

